

令和2年

# 火災救急救助統計



相楽中部消防組合消防本部

## 【管内概要】

当消防組合の管内は、京都府の最南端に位置し、南は奈良県、東は三重県、滋賀県に隣接し東西に一級河川の木津川が流れています。

交通ではJR関西本線、奈良線、学研都市線及び近鉄京都線が通り、京都府、奈良県、和歌山県を結ぶ国道24号及び京奈和自動車道、三重県、大阪府を結ぶ国道163号が縦横に走る交通の要衝となっています。

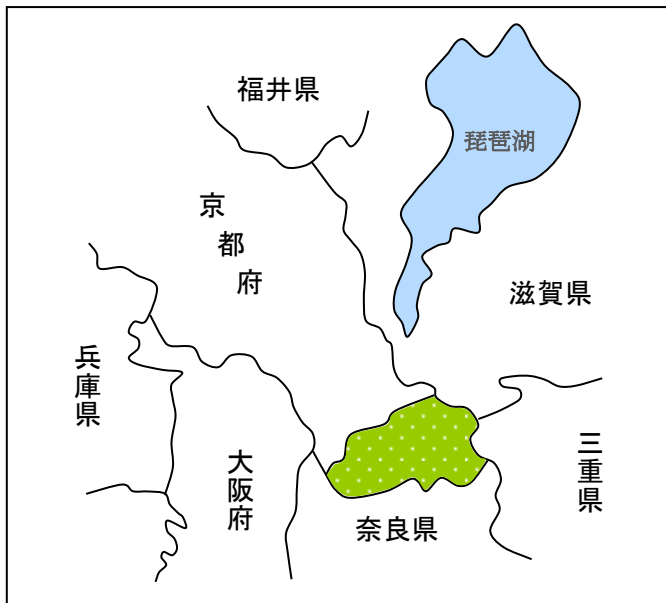
特に管内の西部地域は、関西文化学術研究都市「けいはんな学研都市」の中核地となっており、多くの研究施設と住宅開発も進行中であり人口が増加しています。

一方東部地域は、山林地が多く農山村型の地域となっています。

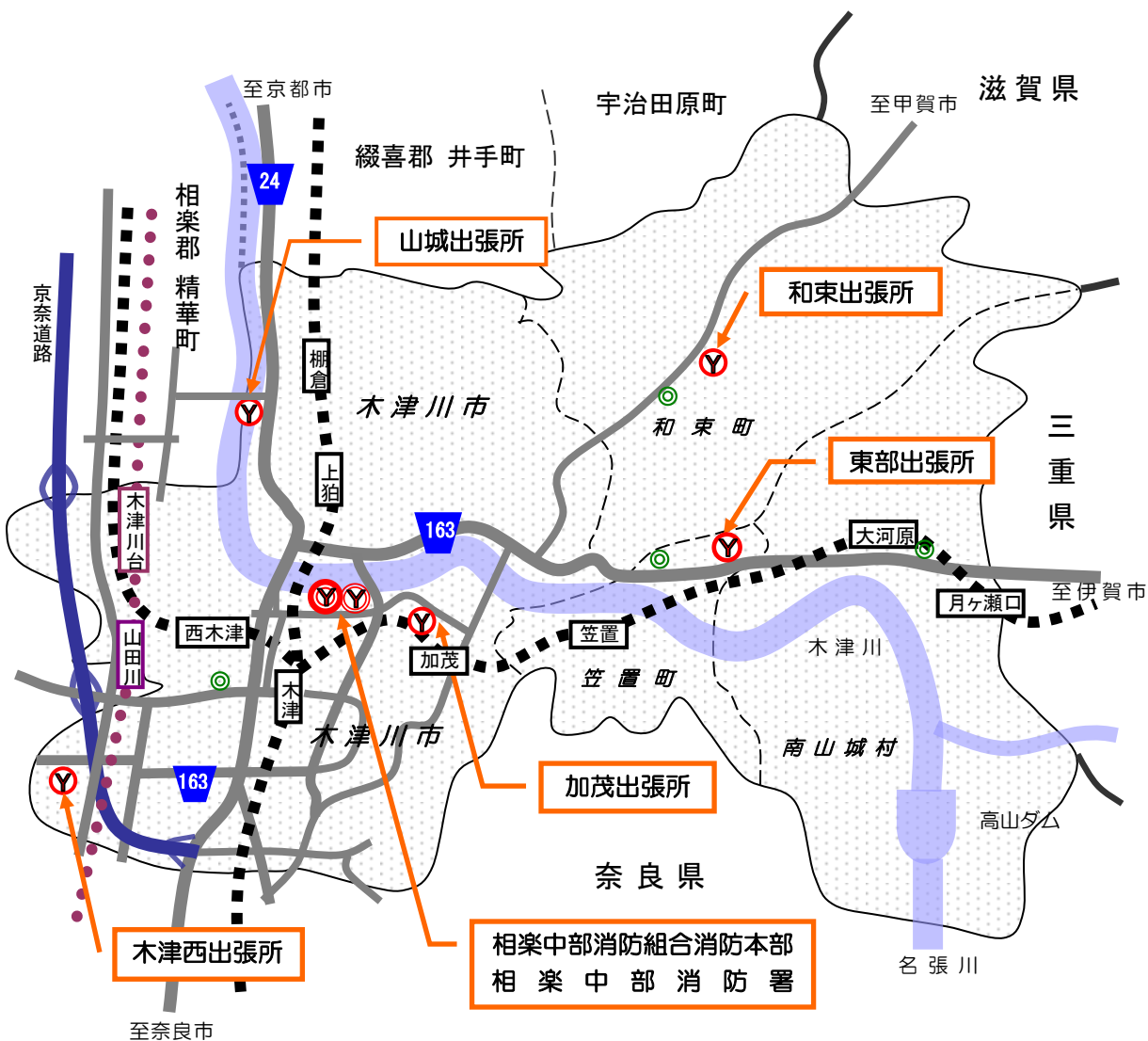
令和2年12月31日現在

市町村別	面積(km <sup>2</sup> )	世帯数	人口	人口密度 (人/km <sup>2</sup> )
木津川市	85.13	31,756	79,038	928.4
笠置町	23.52	626	1,248	53.1
和束町	64.93	1,693	3,768	58.0
南山城村	64.11	1,208	2,603	40.6
合計	237.69	35,283	86,657	

# 【組合の管内図】



凡 例	
	消 防 本 部
	消 防 署
	出 張 所
	J R
	近 鉄
	国道・主要幹線道



# 【 目 次 】

## 火 災 の 部

火 災 の 概 要	1
火 災 概 要 と 過 去 5 年 比 較	2
地 域 別 火 災 発 生 件 数	3
月 別 火 災 発 生 件 数	3
曜 日 別 火 災 発 生 件 数	4
時 間 別 火 災 発 生 件 数	4
原 因 別 火 災 発 生 件 数	4
地 域 別 損 害 状 況	5
火 災 件 数 と 損 害 額 の 推 移	5
死 傷 者 の 発 生 原 因 区 分	5
消 防 事 故 出 場 状 況	6

## 救 急 の 部

救 急 の 概 要	7
救 急 概 要 と 過 去 5 年 比 較	8
年 齢 性 別 事 故 種 別 搬 送 人 員	9
月 別 事 故 種 別 出 場 件 数	10
地 域 別 出 場 件 数	12
月 別 出 場 件 数	12
曜 日 別 出 場 件 数	13
時 間 別 出 場 件 数	13
地 域 別 性 別 搬 送 人 員	14
医 療 機 関 別 搬 送 状 況	14

現場到着所要時間別出場件数	.....	15
収容所要時間別搬送件数	.....	15
特定行為実施件数	.....	15
年齢区分事故種別搬送人員	.....	16
応急手当の普及啓発活動	.....	16

## 救 助 の 部

救 助 の 概 要	.....	17
救助概要と過去5年比較	.....	18
事故種別救助出場状況	.....	19
月別事故種別出場件数	.....	19
地域別事故種別出場件数	.....	20
過去5年間の出場件数の推移	.....	20

## 通 信 指 令 の 部

通 信 の 概 要	.....	21
受信状況と過去5年比較	.....	22
受信種別件数	.....	23
月別受信種別件数	.....	23
携帯119受信状況	.....	24
緊急通報システム受信状況	.....	24

# 火災の部



## 火災の概要

令和2年中の火災件数は、37件でした。

その他の火災が22件で、全体の59%と高い割合を示しており、以下建物火災11件、林野火災2件、車両火災2件となっています。

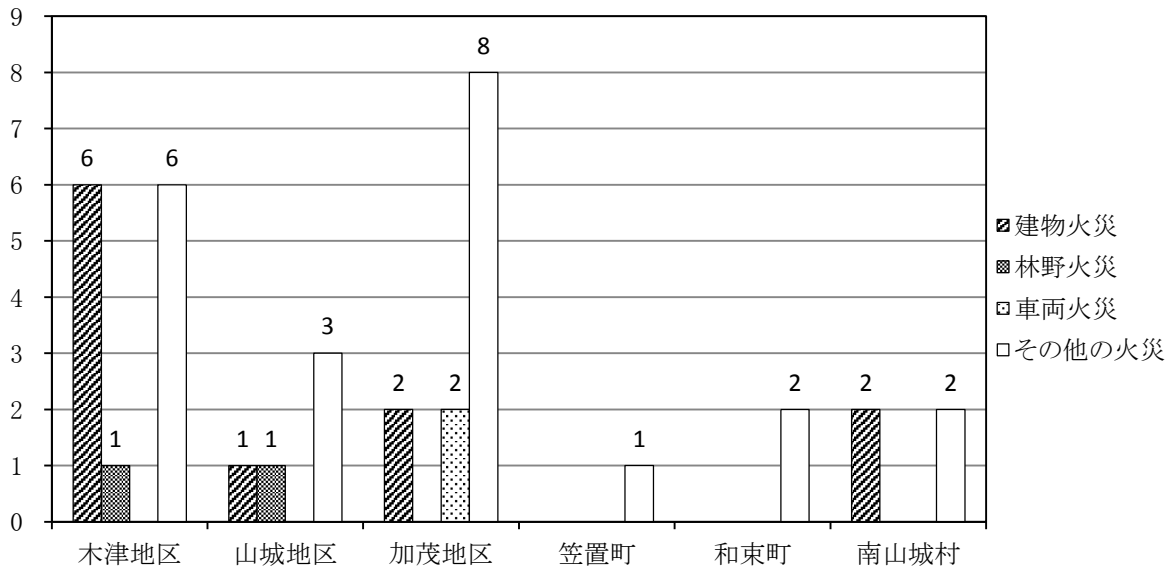
主な出火原因は、たき火18件、たばこ3件、ガスこんろ2件となっています。

また、損害額は15,962千円で火災による死傷者はいませんでした。

## 火災概要と過去5年比較

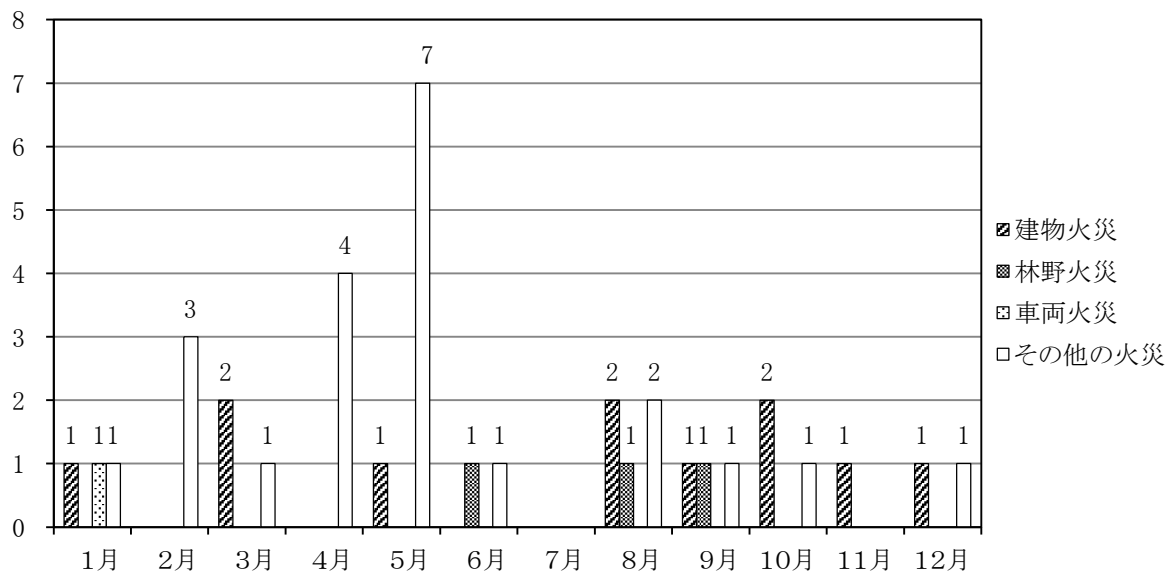
年		平成28年	平成29年	平成30年	令和元年	令和2年
区分						
出火件数 (件)	建物	13	17	10	13	11
	林野	1	1	2	2	2
	車両	8	1	4	3	2
	その他	3	5	22	21	22
	計	25	24	38	39	37
焼損面積 ( )は表面積	建物(m <sup>2</sup> )	547 (13)	839 (27)	200 (14)	2,491 (4)	2,215 (6)
	林野(a)	31	7	16	12	1
	車両(台)	10	3	4	6	2
損害見積額 (千円)	建物	59,822	82,475	12,399	159,972	15,890
	林野	16				
	車両	1,297	1,042	485	412	20
	その他	388	26	3,716	517	52
	計	61,523	83,543	16,600	160,901	15,962
死傷者数 (人) ( )内死者	建物	3	5	1		
	林野			1	(1)	
	車両	2		2	(1)	
	その他	1	1	1	1	
	計	6	6	5	(2)	1
り災世帯(世帯)		8	16	4	12	8
り災人員(人)		37	32	7	28	15
火災1件当りの損害額(千円)		2,461	3,481	437	4,126	431

## 地域別火災発生件数



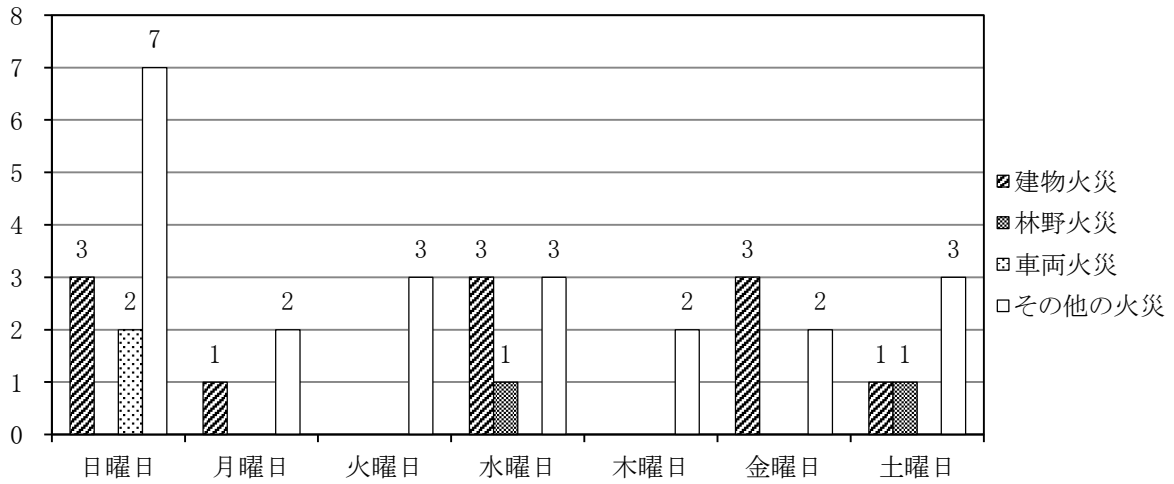
種別	木津川市			笠置町	和束町	南山城村	計
	木津地区	山城地区	加茂地区				
建物火災	6	1	2			2	11
林野火災	1	1					2
車両火災			2				2
その他の火災	6	3	8	1	2	2	22
計	13	5	12	1	2	4	37

## 月別火災発生件数

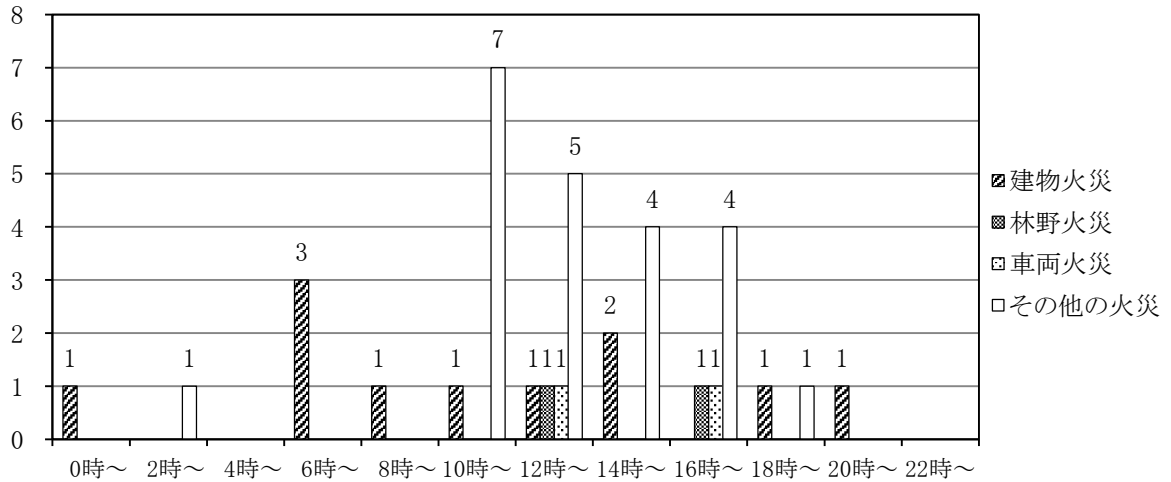




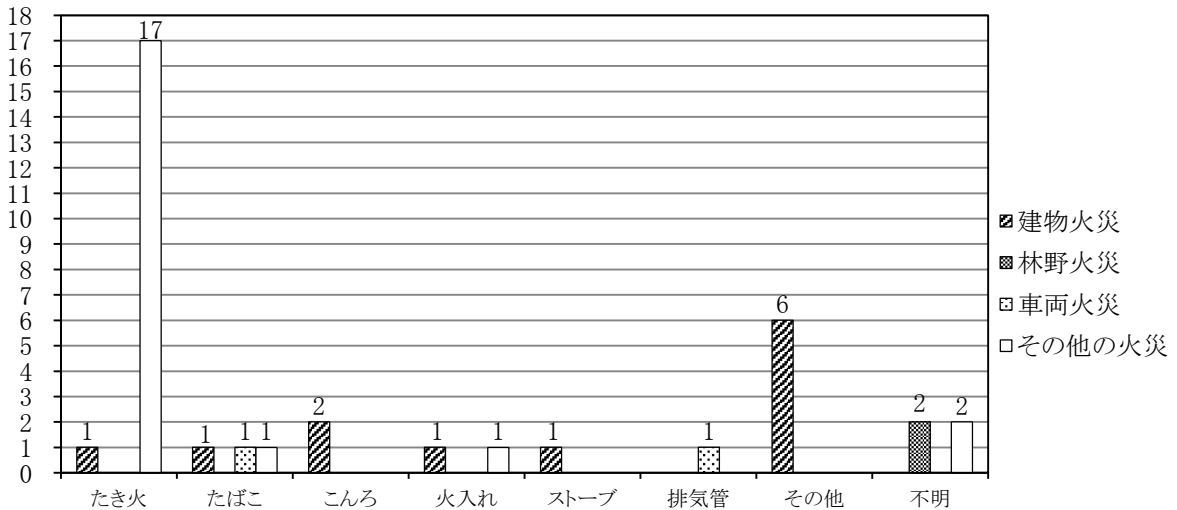
## 曜日別火災発生件数



## 時間別火災発生件数



## 原因別火災発生件数

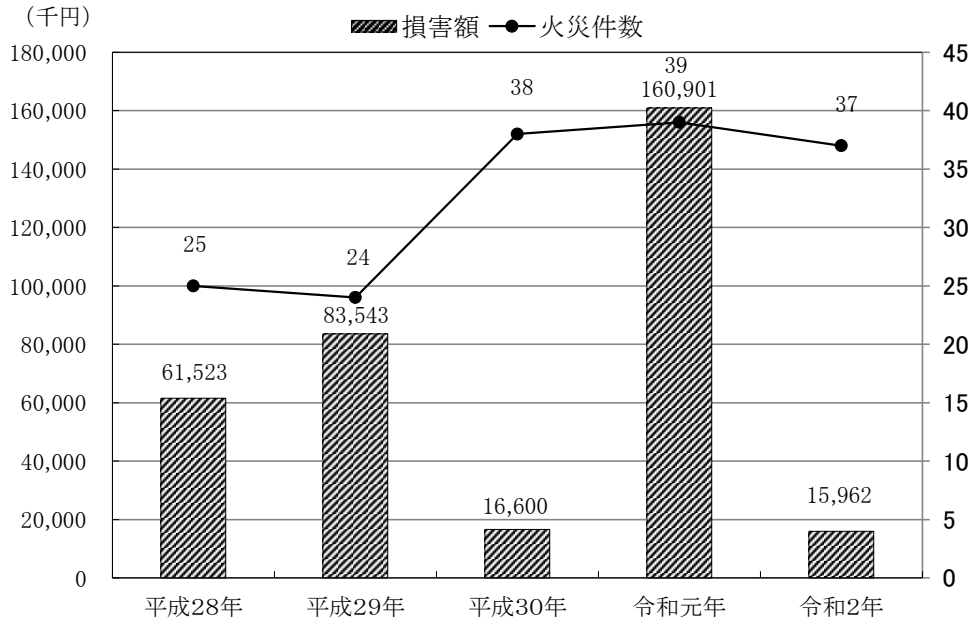


## 地域別損害状況

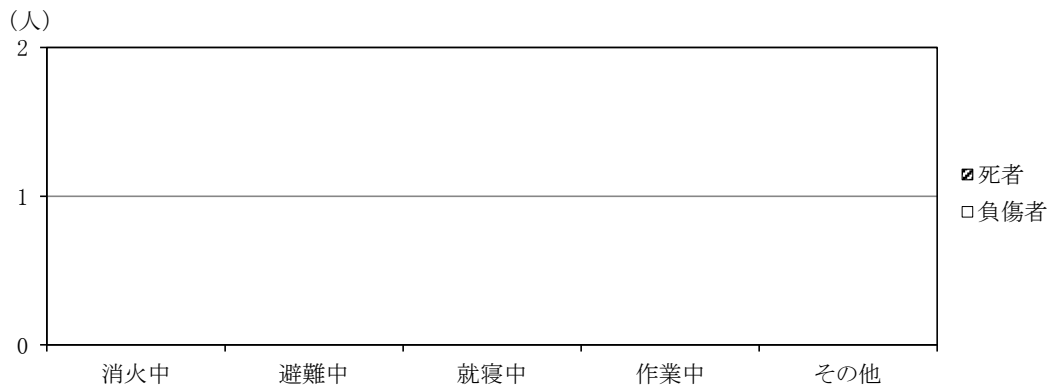
種別	木津川市			笠置町	和束町	南山城村	計
	木津地区	山城地区	加茂地区				
建物火災	7,045	3	8,173			669	15,890
林野火災							
車両火災			20				20
その他の火災	51		1				52
計	7,096	3	8,194			669	15,962

(単位:千円)

## 火災件数と損害額の推移



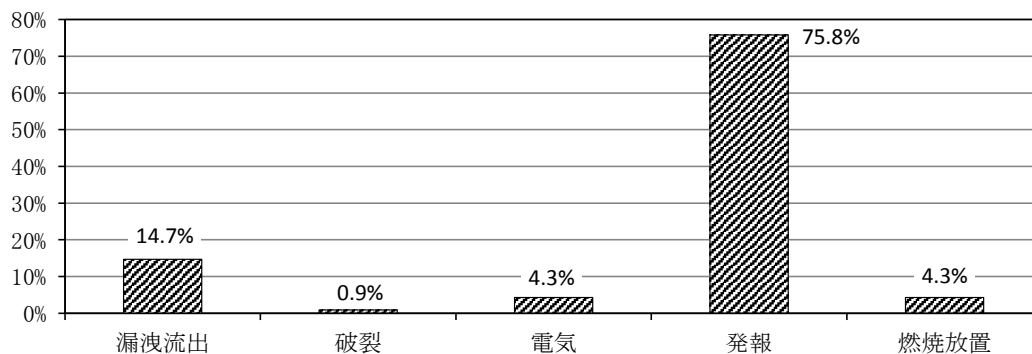
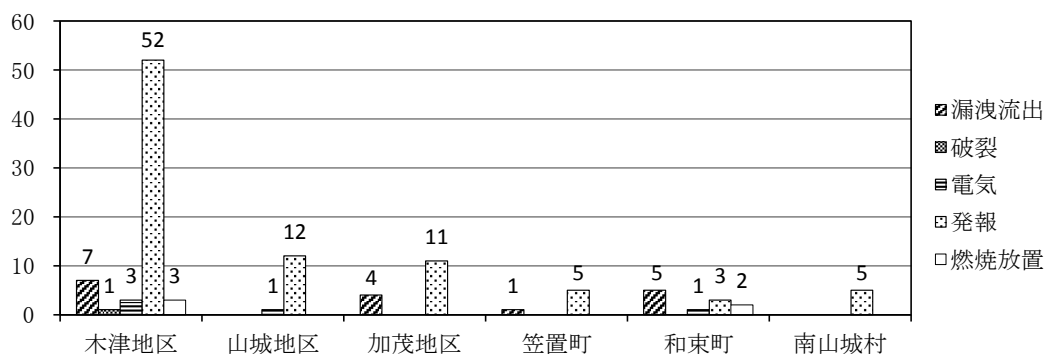
## 死傷者の発生原因区分



## 消防事故出場状況

種別	木津川市			笠置町	和束町	南山城村	計	管外
	木津地区	山城地区	加茂地区					
漏洩流出	7		4	1	5		17	
破 裂	1						1	
電 気	3	1			1		5	
発 報	52	12	11	5	3	5	88	
燃焼放置	3				2		5	
計	66	13	15	6	11	5	116	

(単位:件)



**漏洩流出事故**—消防活動危険物質及び都市ガス・LPガス等の漏洩又は流出で、二次的災害の危険が生じたもの。

**破 裂 事 故**—破裂現象により物件等が損壊したもの。

**電 気 事 故**—電気機器又は配線が、電気的原因によって発熱又は発火し、当該物件のみの焼損に止まったもの。

**発 報 事 故**—火災感知器の誤報又はいたずら発報、火災報知専用電話等によるいたずら通報又は誤報によるもの。

**燃焼放置事故**—たき火の放置、火気設備又は器具の異常燃焼や煙突からの火の粉飛散等により、これを放置すれば火災危険を生じるおそれのあるもの。

# 救急の部



## 救急の概要

令和2年中の出場件数は3,414件、搬送人員3,269人で前年と比較すると出場件数が328件、搬送人員が345人の減少となりました。

事故種別では、急病が2,231件（65%）と最も多く、一般負傷617件（18%）、交通事故271件（8%）の順となっています。

## 救急概要と過去5年比較

区分		年					
		平成28年	平成29年	平成30年	令和元年	令和2年	
出場件数(件)		3,368	3,562	3,723	3,742	3,414	
搬送件数(件)		3,213	3,415	3,527	3,576	3,231	
搬送人員(人)		3,265	3,451	3,572	3,614	3,269	
不搬送(件)		155	147	196	166	183	
事故種別 (出場件数)	火災	4	5	4	2		
	自然災害事故			1	1	3	
	水難事故	4	4	3	1		
	交通事故	334	324	290	302	271	
	労働災害事故	29	39	30	43	30	
	運動競技事故	12	29	21	19	15	
	一般負傷	557	587	632	695	617	
	加害	15	9	5	8	12	
	自損行為	31	19	25	28	24	
	急病	2,205	2,340	2,521	2,432	2,231	
	その他	転院搬送	159	188	176	202	185
		医師搬送					
		資器材輸送					
		その他	18	18	15	9	26
1ヶ月平均出場件数		276	281	310	312	285	
1日平均出場件数		9	9	10	10	9	
1日最多出場件数		20	21	24	24	21	

## 年齢性別事故種別搬送人員

事故種別 年齢 性別		火災	自然災害	水難事故	交通事故	労働災害	運動競技	一般負傷	加害	自損行為	急病	その他	計
0歳～4歳	男性				4			31			51	4	90
	女性				3			27			32	1	63
	計				7			58			83	5	153
5歳～9歳	男性				4		1	11			18	4	38
	女性				1			4			9		14
	計				5		1	15			27	4	52
10歳～19歳	男性				23		11	12	1		19	1	67
	女性				14		3	4	1	1	30	3	56
	計				37		14	16	2	1	49	4	123
20歳～29歳	男性				23	4		9			37	3	76
	女性				14			4	2	3	48	4	75
	計				37	4		13	2	3	85	7	151
30歳～39歳	男性				15	3		9	1	2	40	5	75
	女性				19			7	1	4	48	8	87
	計				34	3		16	2	6	88	13	162
40歳～49歳	男性				30	4		15	1	1	78	5	134
	女性				15	1		7	1	1	71	6	102
	計				45	5		22	2	2	149	11	236
50歳～59歳	男性		1		22	9		19	1	1	75	7	135
	女性				17	2		12	1		56	2	90
	計		1		39	11		31	2	1	131	9	225
60歳～69歳	男性				23	7		32	1		119	14	196
	女性				11			28		1	104	8	152
	計				34	7		60	1	1	223	22	348
70歳～79歳	男性				18			58		2	259	27	364
	女性				9			51		2	194	22	278
	計				27			109		4	453	49	642
80歳以上	男性				15	1		101	1		385	28	531
	女性				5			155	1	1	449	35	646
	計				20	1		256	2	1	834	63	1,177
合計	男性		1		177	28	12	297	6	6	1,081	98	1,706
	女性				108	3	3	299	7	13	1,041	89	1,563
	計		1		285	31	15	596	13	19	2,122	187	3,269

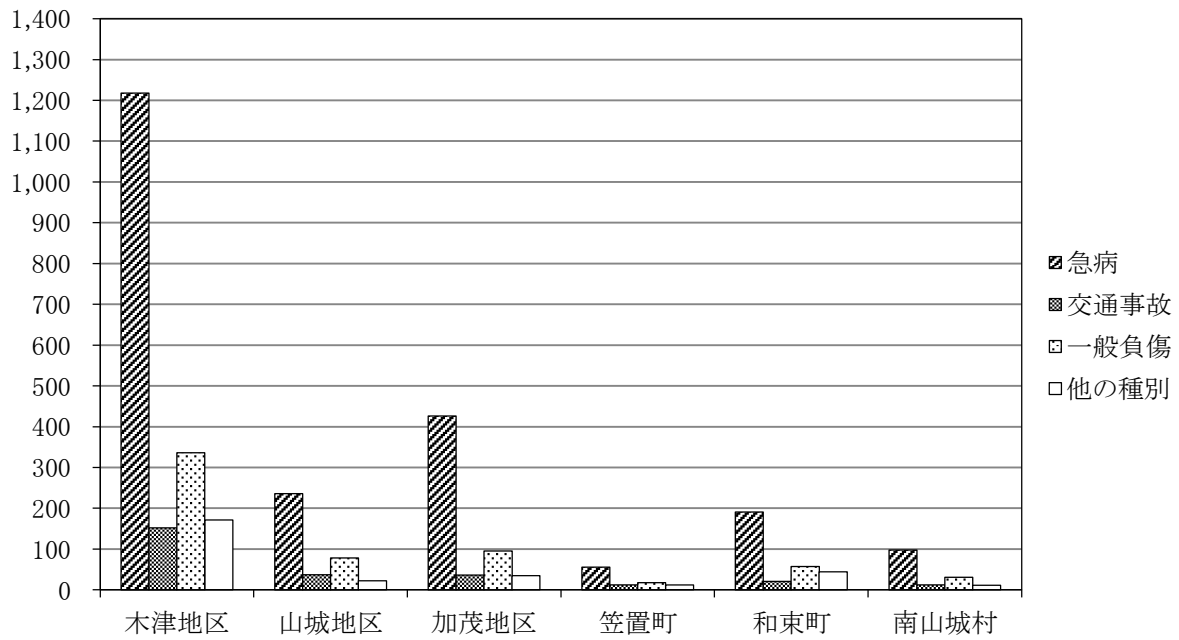
## 月別事故種別出場件数

事故種別 月 区分		計	火災	自然 災害	水難 事故	交通 事故	労働 災害	運動 競技
1月	出場件数	353				25	3	
	搬送件数	337				23	3	
	搬送人員	338				23	3	
2月	出場件数	283				20	1	
	搬送件数	258				17	1	
	搬送人員	261				20	1	
3月	出場件数	294				23	3	
	搬送件数	281				23	3	
	搬送人員	282				24	3	
4月	出場件数	228				18	5	
	搬送件数	216				16	5	
	搬送人員	218				17	5	
5月	出場件数	218				17	4	
	搬送件数	210				17	4	
	搬送人員	218				24	5	
6月	出場件数	255				15	1	
	搬送件数	245				13	1	
	搬送人員	246				14	1	
7月	出場件数	300		3		22	4	3
	搬送件数	277		1		21	4	3
	搬送人員	280		1		22	4	3
8月	出場件数	323				25	1	3
	搬送件数	304				23	1	3
	搬送人員	311				30	1	3
9月	出場件数	283				20	3	3
	搬送件数	275				20	3	3
	搬送人員	277				22	3	3
10月	出場件数	260				16	3	3
	搬送件数	247				16	3	3
	搬送人員	250				18	3	3
11月	出場件数	294				44	2	3
	搬送件数	282				41	2	3
	搬送人員	286				44	2	3
12月	出場件数	323				26		
	搬送件数	299				24		
	搬送人員	302				27		
合計	出場件数	3,414		3		271	30	15
	搬送件数	3,231		1		254	30	15
	搬送人員	3,269		1		285	31	15

一般 負傷	加害	自損 行為	急病	転院 搬送	医師 搬送	資器材 輸送	その他	不搬送
52	1		245	27				16
50	1		233	27				
50	1		234	27				
61	3	1	182	15				25
59	3	1	162	15				
59	3	1	162	15				
48		4	194	16			6	13
47		2	190	16				
47		2	190	16				
32	3	1	156	12			1	12
31	3	1	148	12				
31	4	1	148	12				
37	1	3	146	9			1	8
34	1	3	142	9				
34	1	3	142	9				
59			165	14			1	10
58			159	14				
58			159	14				
52		1	194	17			4	23
49		1	181	17				
49		1	183	17				
40		1	238	12			3	19
40		1	224	12				
40		1	224	12				
56	4	2	184	10			1	8
54	4	1	180	10				
54	4	1	180	10				
56		5	155	20			2	13
54		5	145	20			1	
54		5	145	20			2	
50		1	178	15			1	12
49		1	171	15				
50		1	171	15				
74		5	194	18			6	24
70		3	184	18				
70		3	184	18				
617	12	24	2,231	185			26	183
595	12	19	2,119	185			1	
596	13	19	2,122	185			2	

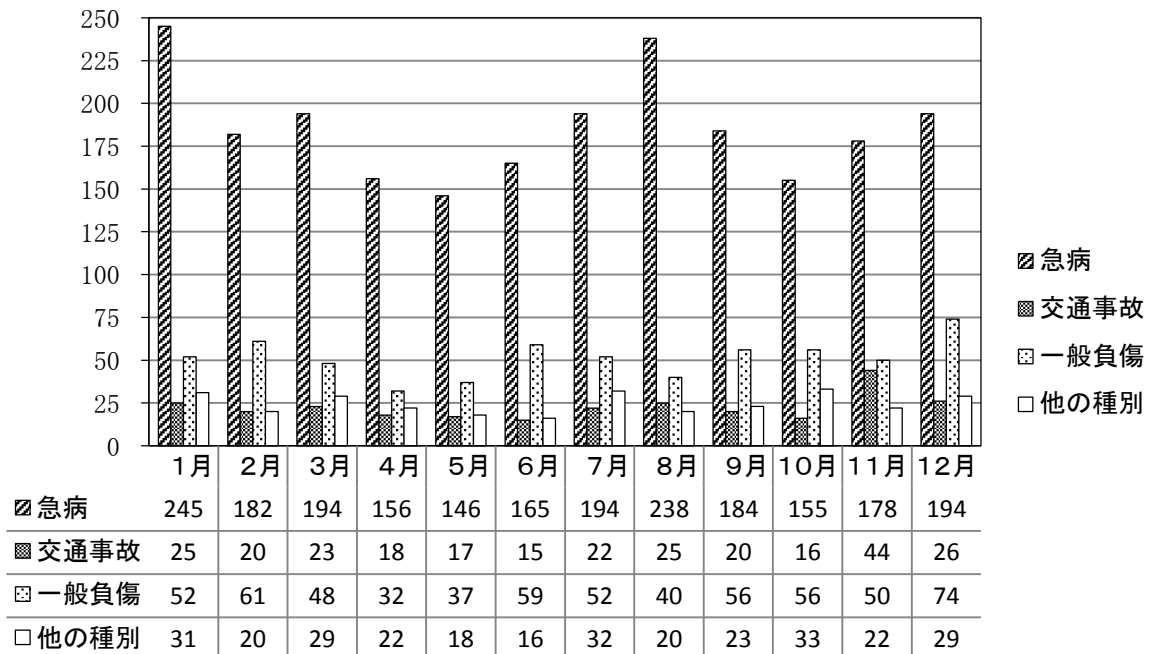


## 地域別出場件数

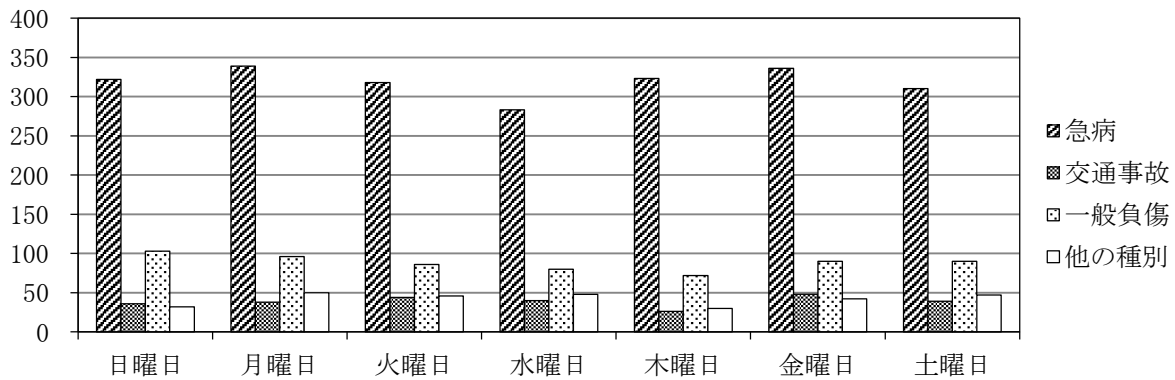


事故種別		火災	自然災害	水難事故	交通事故	労働災害	運動競技	一般負傷	加害	自損行為	急病	その他	計
木津川市	木津地区				152	13	9	336	7	13	1,218	129	1,877
	山城地区		3		37	2		78	5	2	236	10	373
	加茂地区				36	5	1	95		2	426	27	592
	笠置町				12	4	2	18			56	6	98
	和束町				21	2	3	57		7	191	32	313
	南山城村				12	4		31			98	7	152
	管外				1			2			6		9
計		3		271	30	15	617	12	24	2,231	211	3,414	

## 月別出場件数

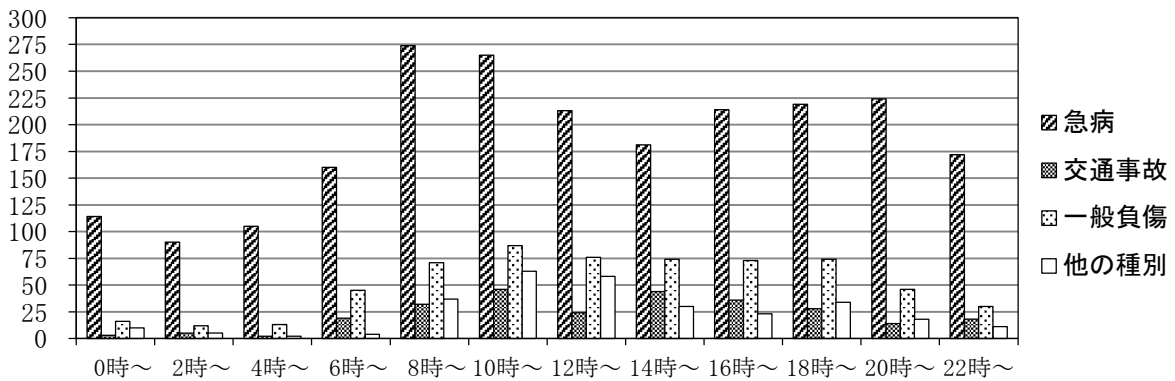


## 曜日別出場件数



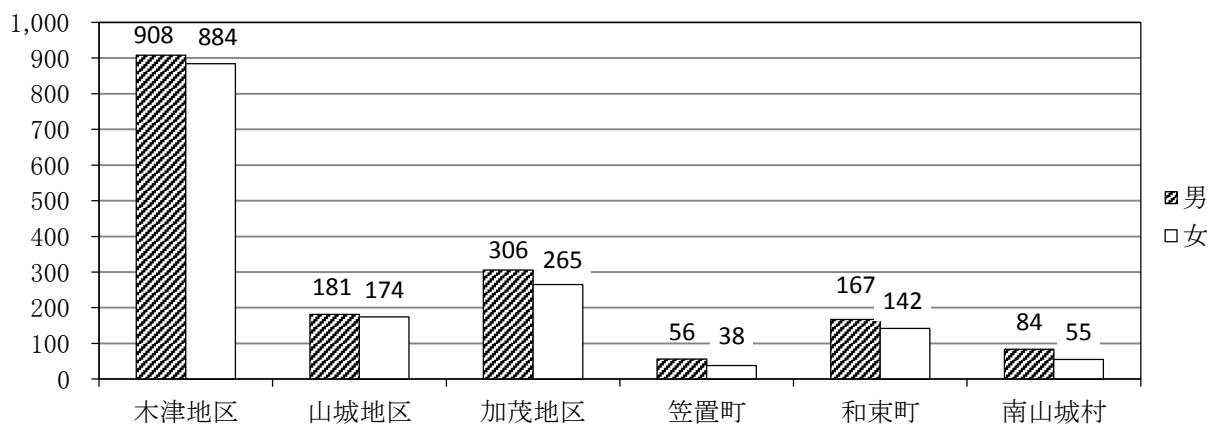
曜日	火災	自然災害	水難事故	交通事故	労働災害	運動競技	一般負傷	加害	自損行為	急病	その他	合計
日曜日				36	2	5	103	2	4	322	19	493
月曜日				38	7	2	96	1	4	339	36	523
火曜日				44	6	1	86	4	2	318	33	494
水曜日		3		40	6	1	80	1	3	283	34	451
木曜日				26	1	1	72	1	4	323	23	451
金曜日				48	4		90	1	5	336	32	516
土曜日				39	4	5	90	2	2	310	34	486
計		3		271	30	15	617	12	24	2,231	211	3,414

## 時間別出場件数



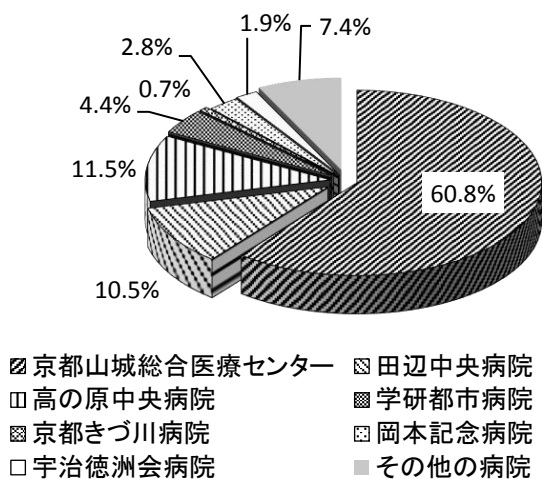
時間	火災	自然災害	水難事故	交通事故	労働災害	運動競技	一般負傷	加害	自損行為	急病	その他	計
0時～ 2時				3			16		1	114	9	143
2時～ 4時				5	1		12		2	90	2	112
4時～ 6時				2			13		1	105	1	122
6時～ 8時				19			45		1	160	3	228
8時～ 10時				32	6	3	71			274	28	414
10時～ 12時				46	9	4	87	2	2	265	46	461
12時～ 14時				24	3	4	76	1	4	213	46	371
14時～ 16時				44	9	1	74	2	2	181	16	329
16時～ 18時				36	2	1	73	1	3	214	16	346
18時～ 20時				28		1	74	2	4	219	27	355
20時～ 22時				14		1	46	2	1	224	14	302
22時～ 24時		3		18			30	2	3	172	3	231
計		3		271	30	15	617	12	24	2,231	211	3,414

## 地域別性別搬送人員



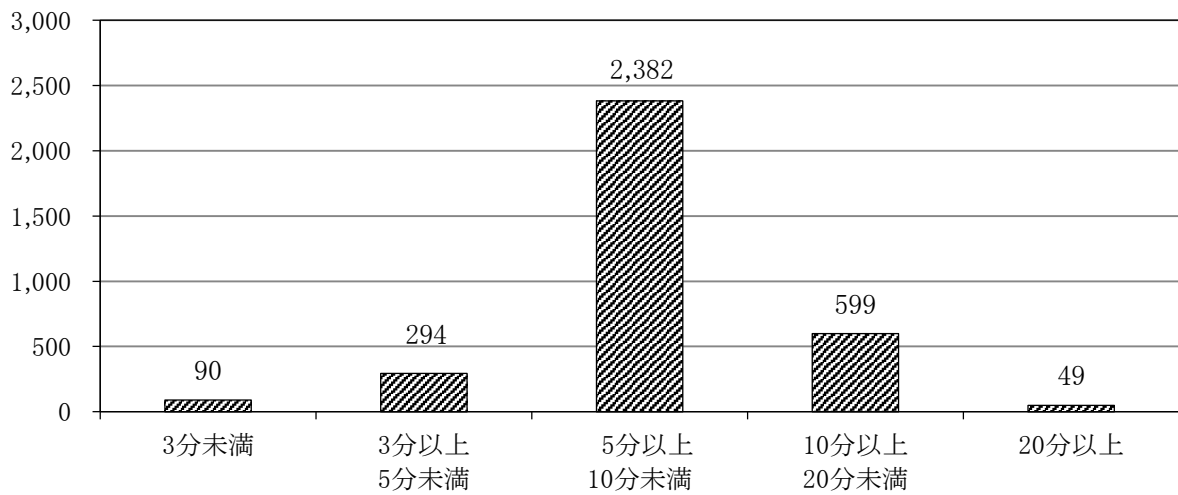
地区		月												計	
		1月	2月	3月	4月	5月	6月	7月	8月	9月	10月	11月	12月		
木津川市	木津地区	男	88	74	75	65	70	68	78	72	68	82	89	79	908
		女	102	68	84	55	56	72	62	76	73	69	75	92	884
	山城地区	男	21	13	13	11	14	15	18	15	20	12	17	12	181
		女	24	22	23	8	6	10	14	15	15	10	13	14	174
	加茂地区	男	34	20	27	23	20	19	33	37	26	19	20	28	306
		女	19	22	21	18	14	19	27	32	20	17	22	34	265
笠置町	男	2	5	4	7	7	1	7	3	7	3	5	5	56	
	女	3	2	3	3	0	4	1	4	7	2	4	5	38	
和束町	男	18	13	13	10	11	12	11	20	14	14	17	14	167	
	女	16	8	10	7	10	12	15	22	15	9	8	10	142	
南山城村	男	4	9	5	9	6	7	8	7	6	10	8	5	84	
	女	3	4	3	2	3	7	4	8	6	3	8	4	55	
管外	男	3	0	1	0	0	0	0	0	0	0	0	0	4	
	女	1	1	0	0	1	0	2	0	0	0	0	0	5	
合計	男	170	134	138	125	128	122	155	154	141	140	156	143	1,706	
	女	168	127	144	93	90	124	125	157	136	110	130	159	1,563	
	計	338	261	282	218	218	246	280	311	277	250	286	302	3,269	

## 医療機関別搬送状況

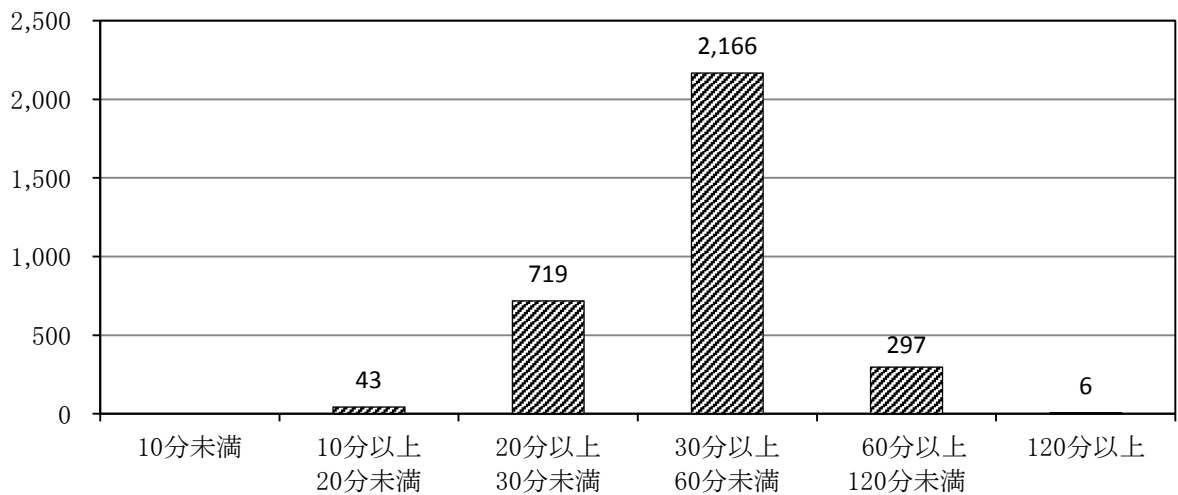


医療機関名	搬送件数
京都山城総合医療センター	1,965
田辺中央病院	340
高の原中央病院	373
学研都市病院	141
京都きづ川病院	24
岡本記念病院	89
宇治徳洲会病院	63
その他の病院	236
計	3,231

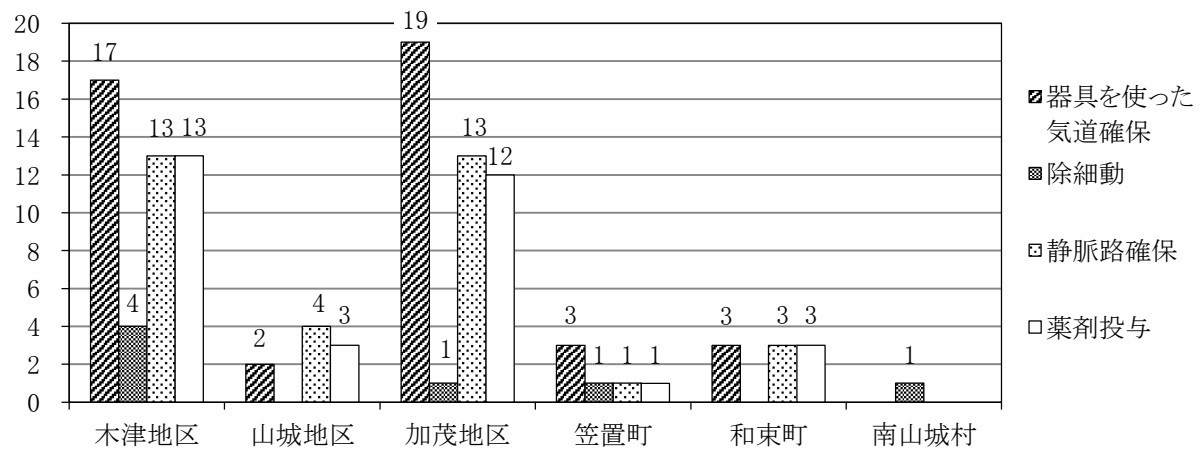
## 現場到着所要時間別出場件数



## 収容所要時間別搬送件数



## 特定行為実施件数



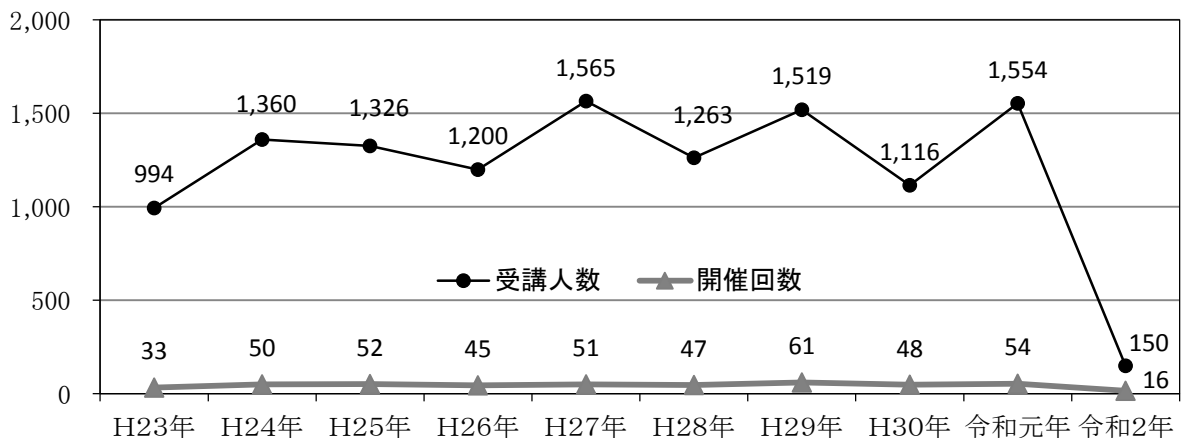
## 年齢区分事故種別搬送人員

事故種別 年齢区分	事故種別											計
	火災	自然災害	水難事故	交通事故	労働災害	運動競技	一般負傷	加害	自損行為	急病	その他	
新生児	0	0	0	0	0	0	0	0	0	1	3	4
乳幼児	0	0	0	9	0	0	65	0	0	94	3	171
少年	0	0	0	25	0	15	22	2	0	56	6	126
成人	0	1	0	182	28	0	112	9	13	554	47	946
高齢者	0	0	0	69	3	0	397	2	6	1,417	128	2,022
計	0	1	0	285	31	15	596	13	19	2,122	187	3,269

- 新生児 — 生後28日以内の者
- 乳幼児 — 生後29日以上、満7歳未満の者
- 少年 — 満7歳以上18歳未満の者
- 成人 — 満18歳以上、65歳未満の者
- 高齢者 — 満65歳以上の者

## 応急手当の普及啓発活動

年	区分	開催回数	開催累計	受講人数	受講累計
平成23年		33	541	994	12,644
平成24年		50	591	1,360	14,004
平成25年		52	643	1,326	15,330
平成26年		45	688	1,200	16,530
平成27年		51	739	1,565	18,095
平成28年		47	786	1,263	19,358
平成29年		61	847	1,519	20,877
平成30年		48	895	1,116	21,993
令和元年		54	949	1,554	23,547
令和2年		16	965	150	23,697



# 救助の部



## 救助の概要

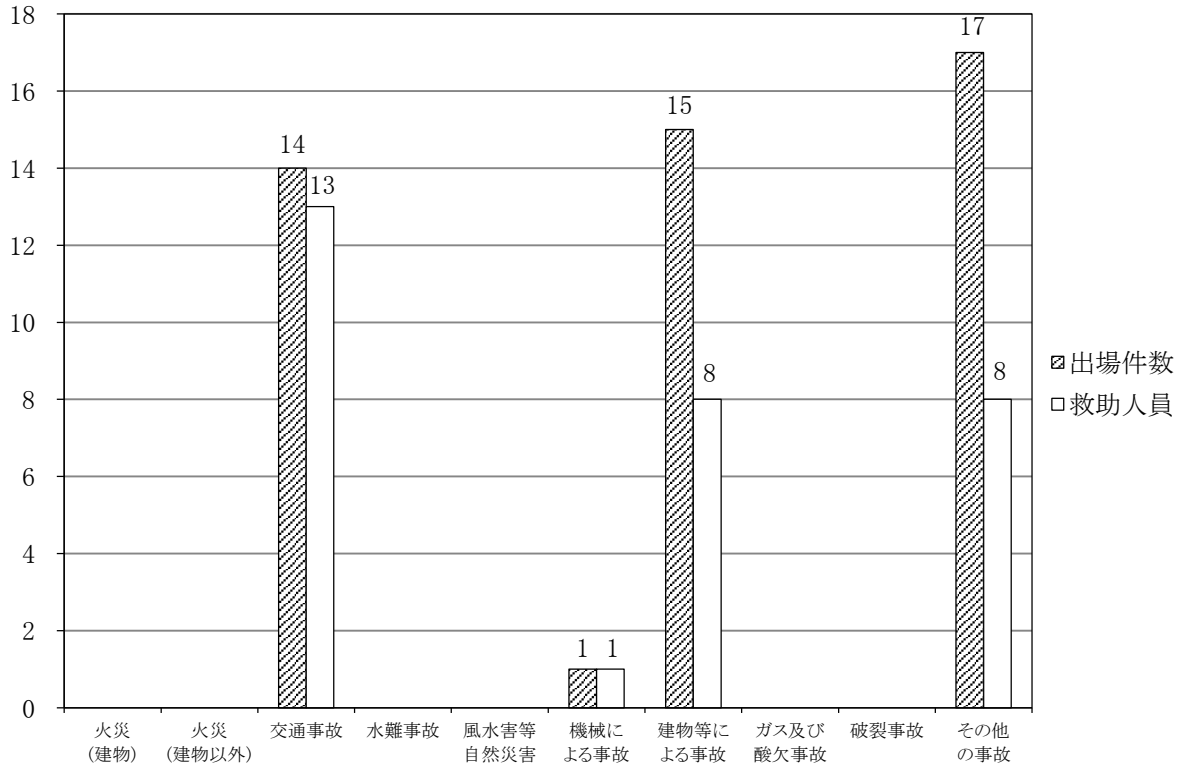
令和2年中の出場件数は47件、活動件数は27件、救助人員は30人で、前年と比較すると出場件数は6件の増加で、救助人員は14人の減少となりました。

事故種別では、その他の事故が17件であり全体の約36%を占めています。

## 救助概要と過去5年比較

区分		年	平成28年	平成29年	平成30年	令和元年	令和2年	
出場件数(件)			57	42	45	41	47	
活動件数(件)			44	36	37	33	27	
救助人員(人)			53	45	54	44	30	
事故種別 (出場件数)	火災	建物						
		建物以外						
	交通事故			29	20	9	16	14
	水難事故			1	3	2	1	
	風水害等自然災害							
	機械による事故			1		1	1	1
	建物等による事故			10	6	20	10	15
	ガス及び酸欠事故					2	1	
	破裂事故							
	その他の事故			16	13	11	12	17

## 事故種別救助出場状況



## 月別事故種別出場件数

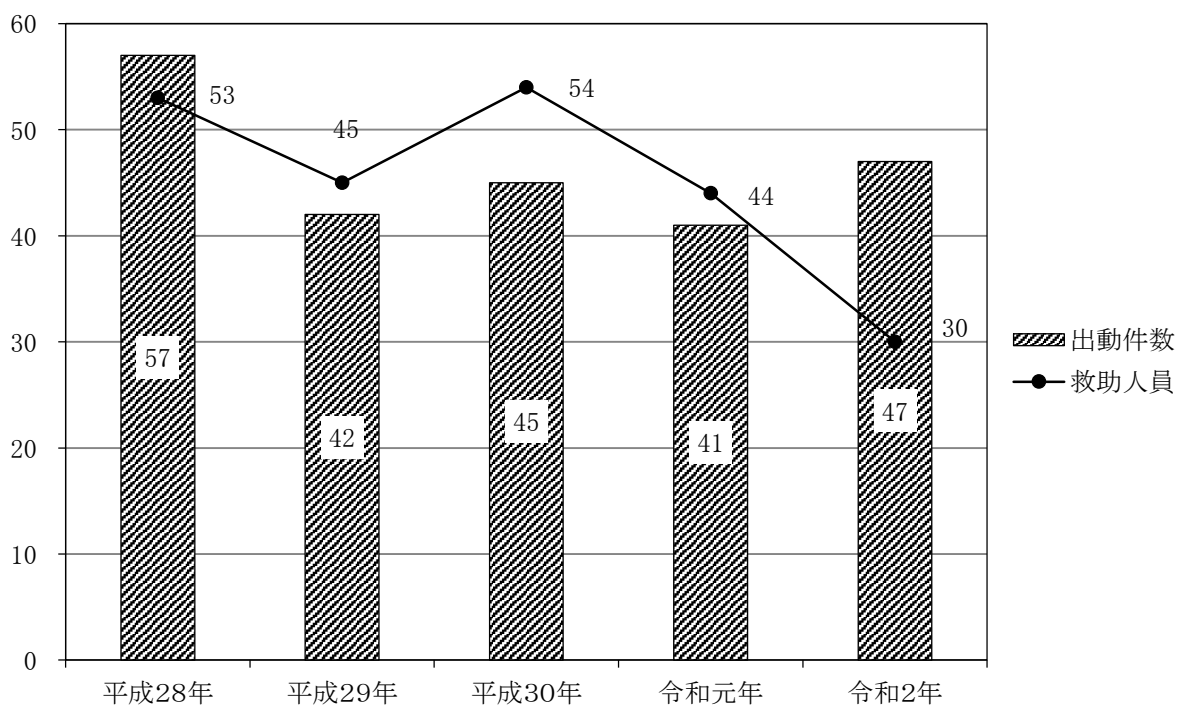
種別	月												計
	1月	2月	3月	4月	5月	6月	7月	8月	9月	10月	11月	12月	
火災(建物)													
火災(建物以外)													
交通事故	1	2	1	2	2			2			3	1	14
水難事故													
風水害等自然災害													
機械による事故									1				1
建物等による事故		1		1	2		3	1	3		1	3	15
ガス及び酸欠事故													
破裂事故													
その他の事故	1		4		2		2	1		1	1	5	17
計	2	3	5	3	6		5	4	4	1	5	9	47



## 地域別事故種別出場件数

種別	木津川市			笠置町	和束町	南山城村	管外	計
	木津地区	山城地区	加茂地区					
火災(建物)								
火災(建物以外)								
交通事故	5	4	2		1	2		14
水難事故								
風水害等自然災害								
機械による事故		1						1
建物等による事故	9		4	1		1		15
ガス及び酸欠事故								
破裂事故								
その他の事故	8	2	1		5	1		17
計	22	7	7	1	6	4		47

## 過去5年間の出場件数の推移



# 通信指令の部



## 通信の概要

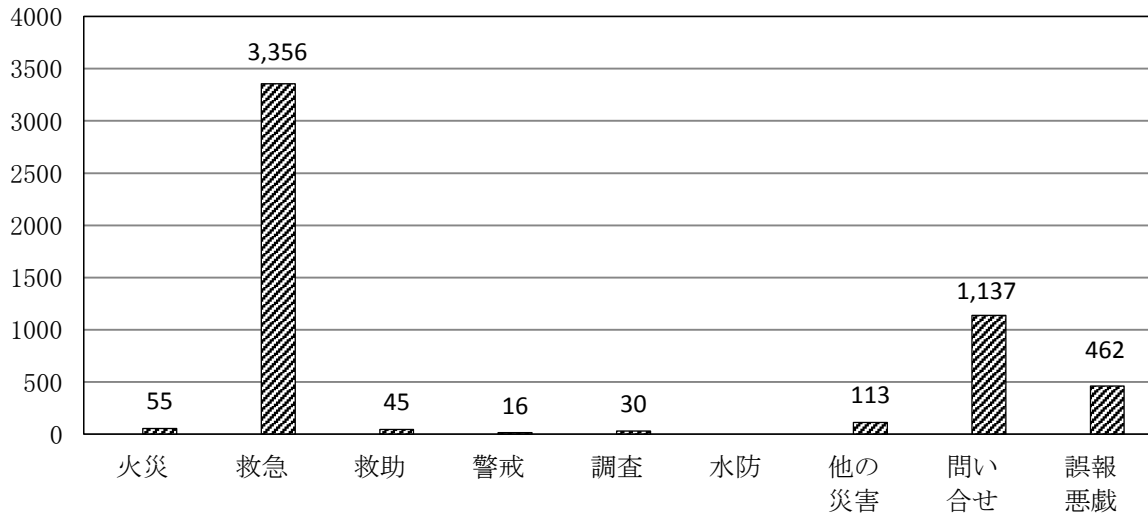
令和元年中の総受信件数は5,214件で、火災55件、救急3,356件、救助45件であり、これを前年と比較すると火災は2件減少し、救急は375件減少しています。

また、問い合わせは262件減少し、誤報・悪戯については47件増加しています。

## 受信状況と過去5年比較

年 区分	平成28年	平成29年	平成30年	令和元年	令和2年
火災	42	49	63	57	55
救急	3,312	3,558	3,698	3,731	3,356
救助	56	43	43	37	45
警戒	30	17	25	25	16
調査	27	31	25	18	30
水防	1	2			
他の災害	19	111	82	101	113
問い合わせ	1,769	1,332	1,361	1,399	1,137
誤報・悪戯	493	358	400	415	462
計	5,749	5,501	5,697	5,783	5,214

## 受信種別件数



## 月別受信種別件数

種別 月	火災	救急	救助	警戒	調査	水防	他の 災害	問い 合せ	誤報 悪戯	計
1月	3	351	2	1	4		13	144	37	555
2月	3	281	2		3		8	74	40	411
3月	3	286	5	2			10	67	26	399
4月	4	223	3	1	3		8	71	34	347
5月	9	212	6	4	4		9	99	39	382
6月	4	254			1		13	83	40	395
7月	2	293	5	1	2		6	88	32	429
8月	7	317	4	3	2		4	144	49	530
9月	7	280	5	2	1		11	83	25	414
10月	6	258	2	1	3		9	89	57	425
11月	5	288	5	1	4		8	90	40	441
12月	2	313	6		3		14	105	43	486
計	55	3,356	45	16	30		113	1,137	462	5,214

※携帯119番を含む

## 携帯119番受信状況

種別 月	火災	救急	救助	警戒	調査	水防	他の 災害	問い 合せ	誤報 悪戯	計
	1月	2	141	1				5	87	28
2月	1	105			3		5	54	24	192
3月	2	106	3				7	49	19	186
4月	2	93	1		1		4	50	14	165
5月	8	102	1	2	2		4	70	28	217
6月	3	105			1		7	59	26	201
7月		128	2		1		3	55	20	209
8月	2	127	2		1			109	34	275
9月	1	128	1		1		3	55	19	208
10月	2	114		1	1		1	53	40	212
11月	3	134	1		2		3	66	32	241
12月	2	122	2				6	70	30	232
計	28	1,405	14	3	13		48	777	314	2,602

## 緊急通報システム受信状況

地区	区分	設置台数	火災	救急		誤報	その他	計
				搬送	不搬送			
木津川市	木津地区	43		8	3	7	3	21
	山城地区	15		2			1	3
	加茂地区	21		2		3	2	7
	笠置町	1				1		1
	和束町	3					2	2
	南山城村	10			2	4	15	21
	計	93		12	5	15	23	55

※ 緊急通報システム受信状況については令和2年9月30日まで

※ 令和2年10月1日より民間警備会社に委託

## 相楽中部消防組合消防本部

〒619-0214

京都府木津川市木津白口10番地2

代表 TEL 0774-72-2119 FAX 0774-73-8199

総務課 TEL 0774-75-1380

予防課 TEL 0774-75-1381

警防課 TEL 0774-75-1382

## 相楽中部消防署

TEL 0774-75-1383 FAX 0774-73-8199

### 山城出張所

TEL 0774-86-4334 FAX 0774-86-4549

### 東部出張所

TEL 0743-95-2075 FAX 0743-95-2590

### 加茂出張所

TEL 0774-76-4119 FAX 0774-76-4549

### 和束出張所

TEL 0774-78-3119 FAX 0774-78-3249

### 木津西出張所

TEL 0774-72-7119 FAX 0774-72-4910

<http://www.sourakuchubu119-kyoto.jp/>