

令和3年

火災救急救助統計



相楽中部消防組合消防本部

【管内概要】

当消防組合の管内は、京都府の最南端に位置し、南は奈良県、東は三重県、滋賀県に隣接し東西に一級河川の木津川が流れています。

交通ではJR関西本線、奈良線、学研都市線及び近鉄京都線が通り、京都府、奈良県、和歌山県を結ぶ国道24号及び京奈和自動車道、三重県、大阪府を結ぶ国道163号が縦横に走る交通の要衝となっています。

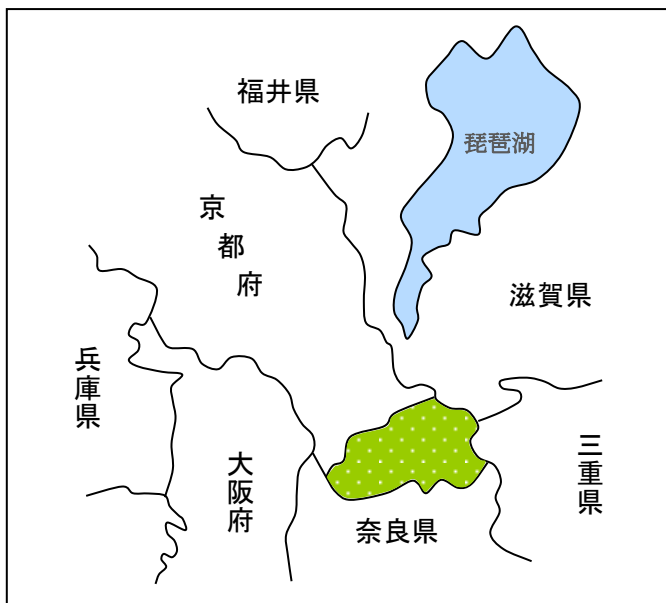
特に管内の西部地域は、関西文化学術研究都市「けいはんな学研都市」の中核地となっており、多くの研究施設と住宅開発も進行中であり人口が増加しています。

一方東部地域は、山林地が多く農山村型の地域となっています。

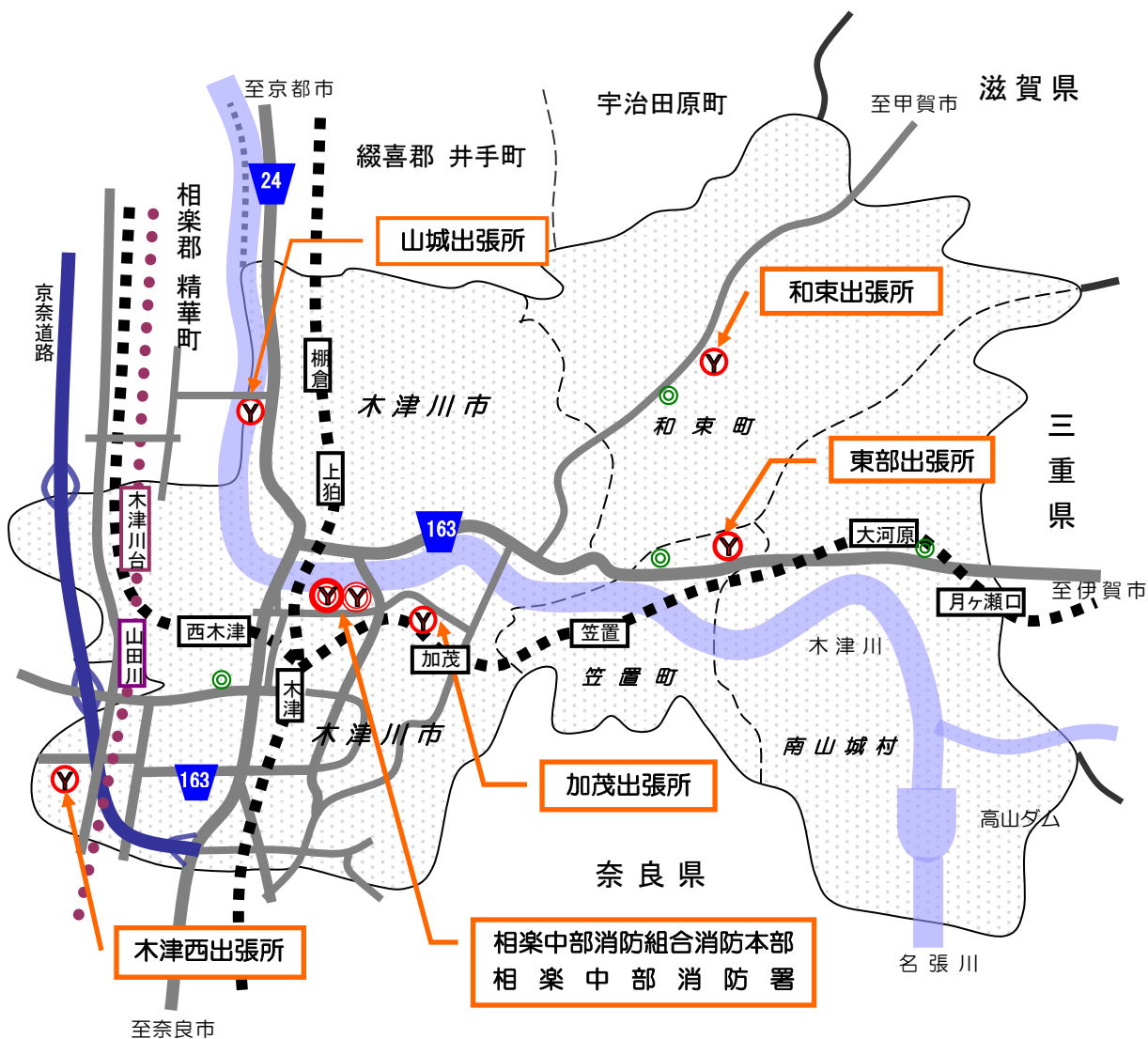
令和3年12月31日現在

市町村別	面積(km ²)	世帯数	人口	人口密度 (人/km ²)
木津川市	85.13	32,275	79,708	936.3
笠置町	23.52	616	1,208	51.4
和束町	64.93	1,695	3,689	56.8
南山城村	64.11	1,211	2,562	40.0
合計	237.69	35,797	87,167	

【組合の管内図】



凡 例	
	消 防 本 部
	消 防 署
	出 張 所
	J R
	近 鉄
	国道・主要幹線道



【 目 次 】

火 災 の 部

火 災 の 概 要	1
火 災 概 要 と 過 去 5 年 比 較	2
地 域 別 火 災 発 生 件 数	3
月 別 火 災 発 生 件 数	3
曜 日 別 火 災 発 生 件 数	4
時 間 別 火 災 発 生 件 数	4
原 因 別 火 災 発 生 件 数	4
地 域 別 損 害 状 況	5
火 災 件 数 と 損 害 額 の 推 移	5
死 傷 者 の 発 生 原 因 区 分	5
消 防 事 故 出 場 状 況	6

救 急 の 部

救 急 の 概 要	7
救 急 概 要 と 過 去 5 年 比 較	8
年 齢 性 別 事 故 種 別 搬 送 人 員	9
月 別 事 故 種 別 出 場 件 数	10
地 域 別 出 場 件 数	12
月 別 出 場 件 数	12
曜 日 別 出 場 件 数	13
時 間 別 出 場 件 数	13
地 域 別 性 別 搬 送 人 員	14
医 療 機 関 別 搬 送 状 況	14

現場到着所要時間別出場件数	15
収容所要時間別搬送件数	15
特定行為実施件数	15
年齢区分事故種別搬送人員	16
応急手当の普及啓発活動	16

救 助 の 部

救 助 の 概 要	17
救助概要と過去5年比較	18
事故種別救助出場状況	19
月別事故種別出場件数	19
地域別事故種別出場件数	20
過去5年間の出場件数の推移	20

通 信 指 令 の 部

通 信 の 概 要	21
受信状況と過去5年比較	22
受信種別件数	23
月別受信種別件数	23
携帯119番受信状況	24
NET119利用者登録数と受信状況	24

火災の部



火災の概要

令和3年中の火災件数は、37件でした。

その他の火災が18件で、全体の48%と半数近くを占めており、以下建物火災10件、林野火災6件、車両火災3件となっています。

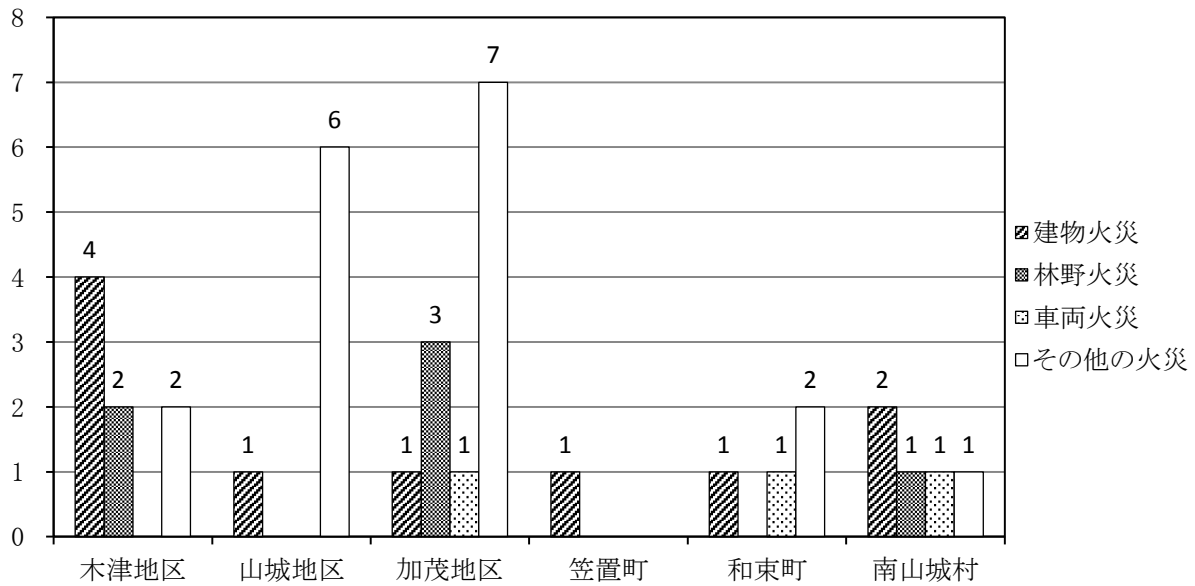
主な出火原因は、たき火20件、たばこ4件、火入れ3件となっています。

また、損害額は50,373千円で、火災による死者3名、負傷者は4名でした。

火災概要と過去5年比較

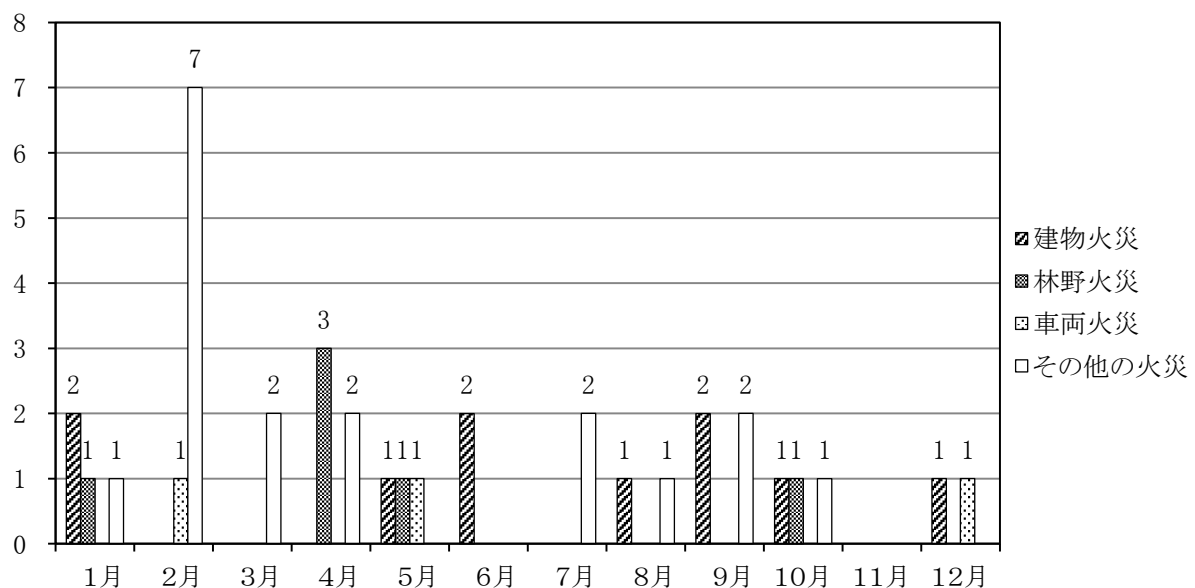
年		平成29年	平成30年	令和元年	令和2年	令和3年
区分						
出火件数 (件)	建物	17	10	13	11	10
	林野	1	2	2	2	6
	車両	1	4	3	2	3
	その他	5	22	21	22	18
	計	24	38	39	37	37
焼損面積 ()は表面積	建物(m ²)	839 (27)	200 (14)	2,491 (4)	2,215 (6)	7,691 (75)
	林野(a)	7	16	12	1	19
	車両(台)	3	4	6	2	4
損害見積額 (千円)	建物	82,475	12,399	159,972	15,890	49,526
	林野					
	車両	1,042	485	412	20	694
	その他	26	3,716	517	52	153
	計	83,543	16,600	160,901	15,962	50,373
死傷者数 (人) ()内死者	建物	5	1			5 (3)
	林野		1 (1)			
	車両		2 (1)			1
	その他	1	1	1		1
	計	6	5 (2)	1		7 (3)
り災世帯(世帯)		16	4	12	8	10
り災人員(人)		32	7	28	15	32
火災1件当りの損害額(千円)		3,481	437	4,126	431	1,359

地域別火災発生件数

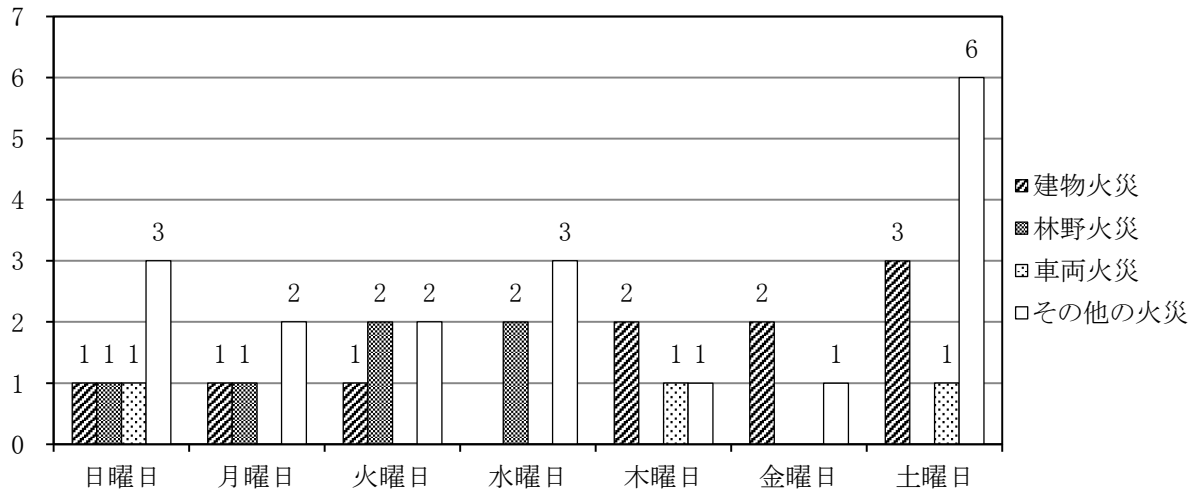


種別	木津川市			笠置町	和束町	南山城村	計
	木津地区	山城地区	加茂地区				
建物火災	4	1	1	1	1	2	10
林野火災	2		3			1	6
車両火災			1		1	1	3
その他の火災	2	6	7		2	1	18
計	8	7	12	1	4	5	37

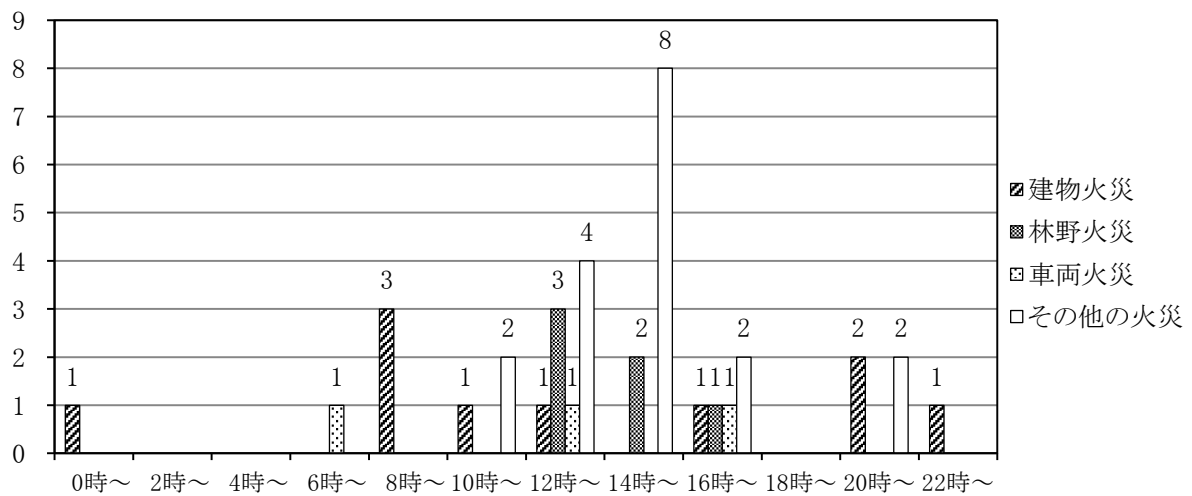
月別火災発生件数



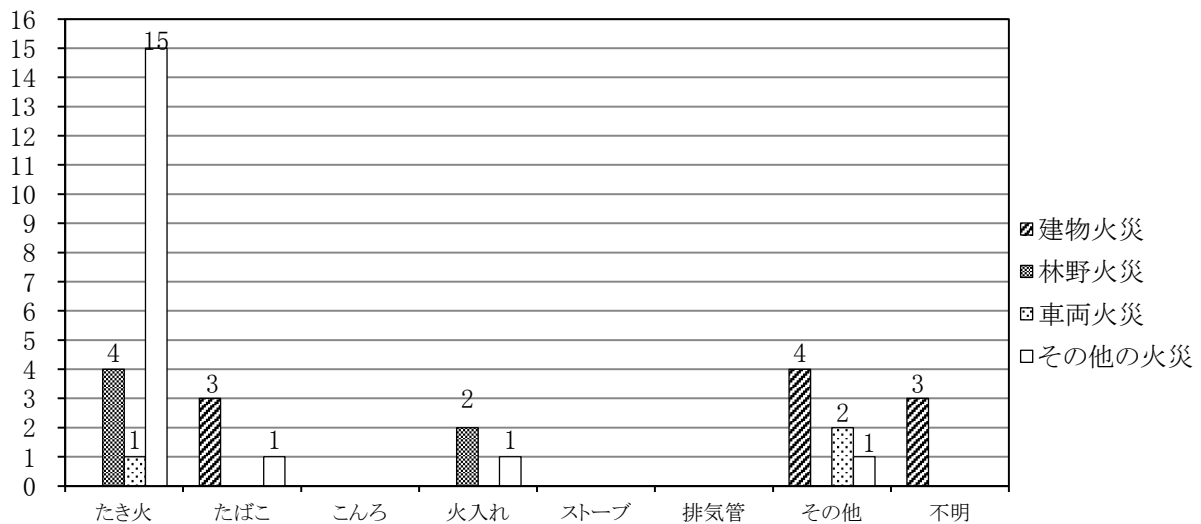
曜日別火災発生件数



時間別火災発生件数



原因別火災発生件数

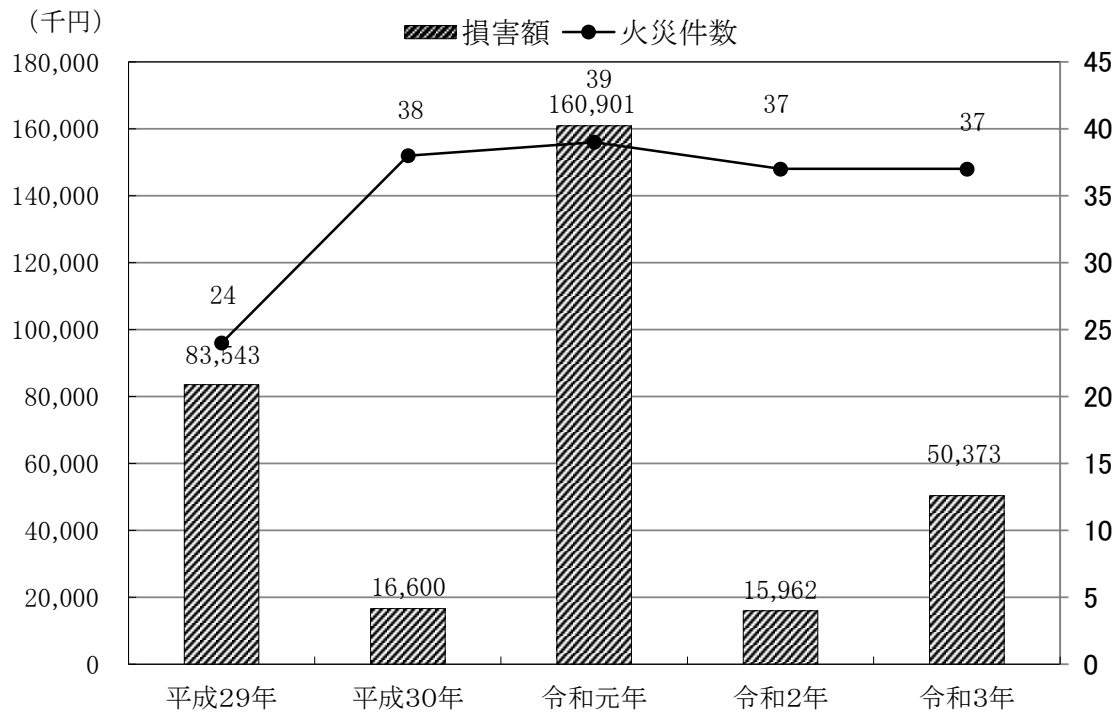


地域別損害状況

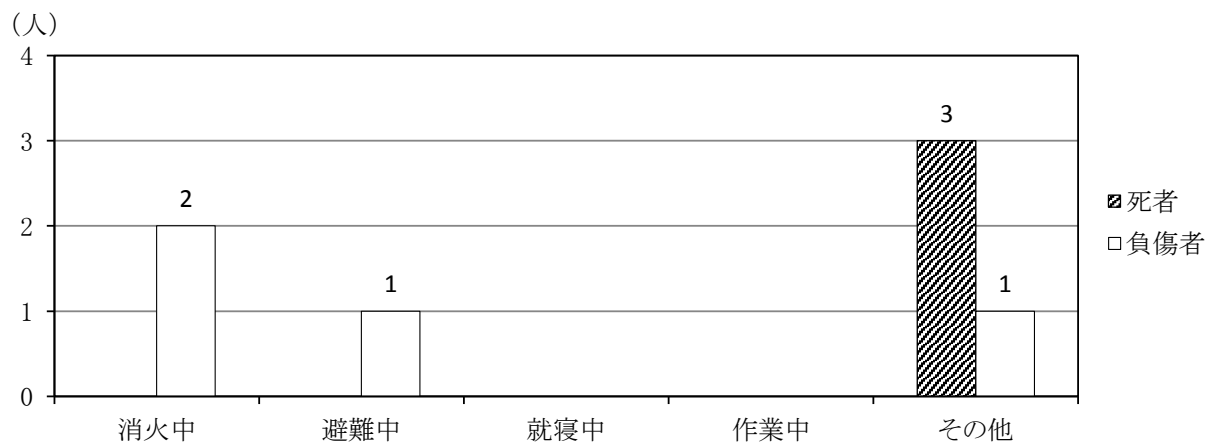
種別	木津川市			笠置町	和束町	南山城村	計
	木津地区	山城地区	加茂地区				
建物火災	22,205		3,946	45	12,757	11,104	50,057
林野火災							
車両火災			50		77	100	227
その他の火災		58				31	89
計	22,205	58	3,996	45	12,834	11,235	50,373

(単位:千円)

火災件数と損害額の推移



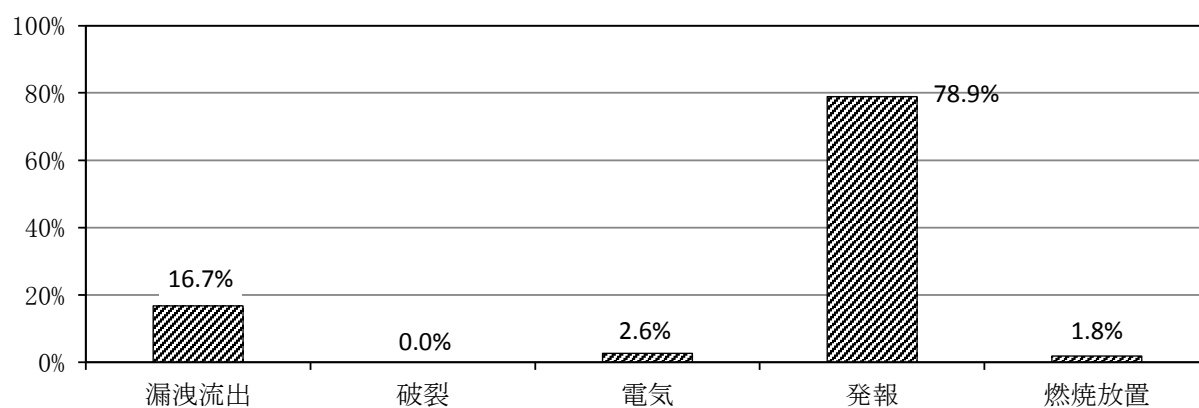
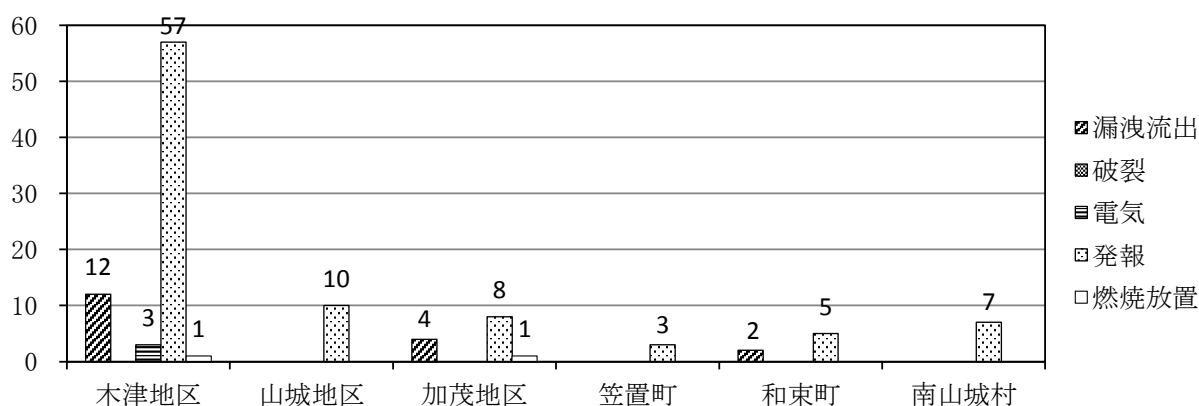
死傷者の発生原因区分



消防事故出場状況

種別	木津川市			笠置町	和束町	南山城村	計	管外
	木津地区	山城地区	加茂地区					
漏洩流出	12		4		2		19	1
破 裂								
電 気	3						3	
発 報	57	10	8	3	5	7	90	
燃焼放置	1		1				2	
計	73	10	13	3	7	7	114	1

(単位:件)



漏洩流出事故—消防活動危険物質及び都市ガス・LPガス等の漏洩又は流出で、二次的災害の危険が生じたもの。

破 裂 事 故—破裂現象により物件等が損壊したもの。

電 気 事 故—電気機器又は配線が、電気的原因によって発熱又は発火し、当該物件のみの焼損に止まったもの。

発 報 事 故—火災感知器の誤報又はいたずら発報、火災報知専用電話等によるいたずら通報又は誤報によるもの。

燃焼放置事故—たき火の放置、火気設備又は器具の異常燃焼や煙突からの火の粉飛散等により、これを放置すれば火災危険を生じるおそれのあるもの。

救急の部



救急の概要

令和3年中の出場件数は3,444件、搬送人員3,293人で前年と比較すると出場件数が30件、搬送人員が24人の増加となりました。

事故種別では、急病が2,284件（66%）と最も多く、一般負傷630件（18%）、交通事故234件（6%）の順となっています。

救急概要と過去5年比較

区分		年					
		平成29年	平成30年	令和元年	令和2年	令和3年	
出場件数(件)		3,562	3,723	3,742	3,414	3,444	
搬送件数(件)		3,415	3,527	3,576	3,231	3,254	
搬送人員(人)		3,451	3,572	3,614	3,269	3,293	
不搬送(件)		147	196	166	183	190	
事故種別 (出場件数)	火災	5	4	2		2	
	自然災害事故		1	1	3		
	水難事故	4	3	1		6	
	交通事故	324	290	302	271	234	
	労働災害事故	39	30	43	30	35	
	運動競技事故	29	21	19	15	16	
	一般負傷	587	632	695	617	630	
	加害	9	5	8	12	9	
	自損行為	19	25	28	24	25	
	急病	2,340	2,521	2,432	2,231	2,284	
	その他	転院搬送	188	176	202	185	196
		医師搬送					
		資器材輸送					
その他		18	15	9	26	7	
1ヶ月平均出場件数		281	310	312	285	287	
1日平均出場件数		9	10	10	9	9	
1日最多出場件数		21	24	24	21	21	

年齢性別事故種別搬送人員

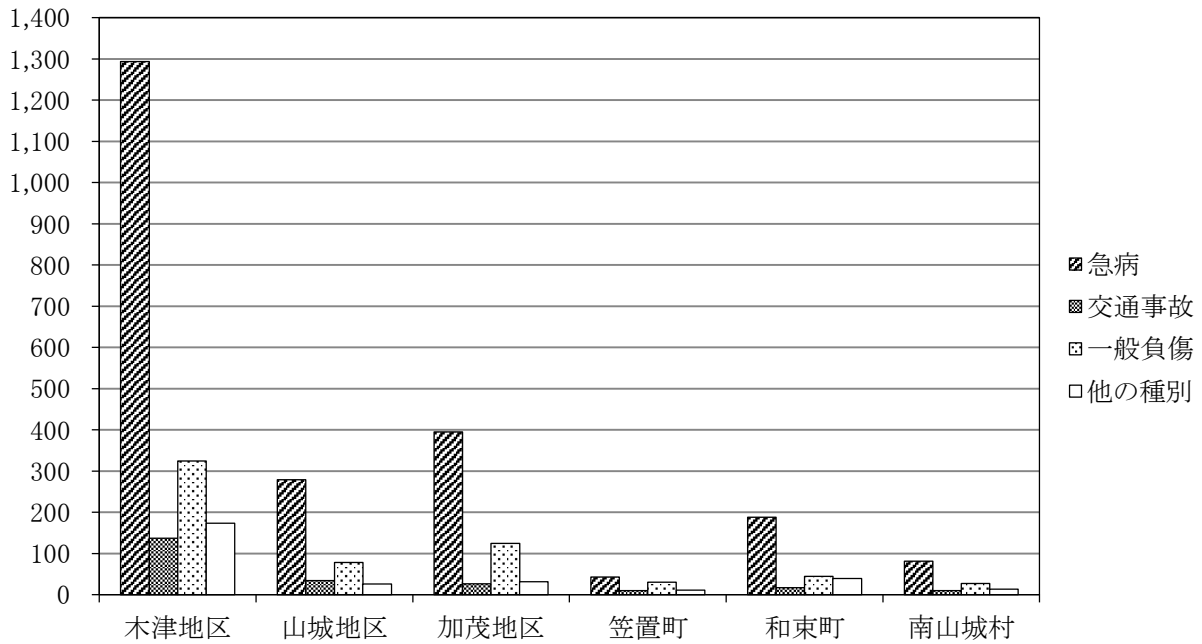
事故種別 年齢 性別		火災	自然災害	水難事故	交通事故	労働災害	運動競技	一般負傷	加害	自損行為	急病	その他	計
0歳～4歳	男性				8			29			59	5	101
	女性				3			23			46	1	73
	計				11			52			105	6	174
5歳～9歳	男性				7		1	15	1		12		36
	女性				2			5			5		12
	計				9		1	20	1		17		48
10歳～19歳	男性				22	3	8	14	1		36	2	86
	女性				16		3	6	1	1	34	1	62
	計				38	3	11	20	2	1	70	3	148
20歳～29歳	男性				21	2		7	1	2	31	4	68
	女性				14	2		3	1		34	3	57
	計				35	4		10	2	2	65	7	125
30歳～39歳	男性	1			10	5	1	3		1	52	3	76
	女性				7	1	1	7	1	2	62	10	91
	計	1			17	6	2	10	1	3	114	13	167
40歳～49歳	男性				22	3	1	13		2	78	8	127
	女性				8	2		15	2	1	70	12	110
	計				30	5	1	28	2	3	148	20	237
50歳～59歳	男性				15	4		20			81	8	128
	女性				20	1		7		2	71	9	110
	計				35	5		27		2	152	17	238
60歳～69歳	男性				19	8		22			131	13	193
	女性				10			29		1	77	7	124
	計				29	8		51		1	208	20	317
70歳～79歳	男性				15	2		61		2	273	38	391
	女性				18	1		49			231	18	317
	計				33	3		110		2	504	56	708
80歳以上	男性	1		1	8			102			363	30	505
	女性				3			187		1	412	23	626
	計	1		1	11			289		1	775	53	1,131
合計	男性	2		1	147	27	11	286	3	7	1,116	111	1,711
	女性				101	7	4	331	5	8	1,042	84	1,582
	計	2		1	248	34	15	617	8	15	2,158	195	3,293

月別事故種別出場件数

事故種別 月 区分		計	火災	自然 災害	水難 事故	交通 事故	労働 災害	運動 競技
1月	出場件数	289	1			11	1	
	搬送件数	272	1			11	1	
	搬送人員	272	1			11	1	
2月	出場件数	265				11	2	4
	搬送件数	249				9	2	4
	搬送人員	251				10	2	4
3月	出場件数	257				25	4	
	搬送件数	245				24	4	
	搬送人員	251				30	4	
4月	出場件数	256				24		
	搬送件数	238				22		
	搬送人員	241				23		
5月	出場件数	305				21	3	1
	搬送件数	288				20	3	1
	搬送人員	288				20	3	1
6月	出場件数	268				20	4	
	搬送件数	258				18	4	
	搬送人員	261				20	4	
7月	出場件数	352			1	20	8	1
	搬送件数	340				20	8	1
	搬送人員	343				22	8	1
8月	出場件数	320			4	10	7	2
	搬送件数	295				8	7	2
	搬送人員	308				18	7	2
9月	出場件数	263	1			21		2
	搬送件数	249	1			20		1
	搬送人員	250	1			21		1
10月	出場件数	297			1	25		2
	搬送件数	285			1	23		2
	搬送人員	288			1	26		2
11月	出場件数	297				23	4	4
	搬送件数	275				20	3	4
	搬送人員	277				22	3	4
12月	出場件数	275				23	2	
	搬送件数	260				22	2	
	搬送人員	263				25	2	
合計	出場件数	3,444	2		6	234	35	16
	搬送件数	3,254	2		1	217	34	15
	搬送人員	3,293	2		1	248	34	15

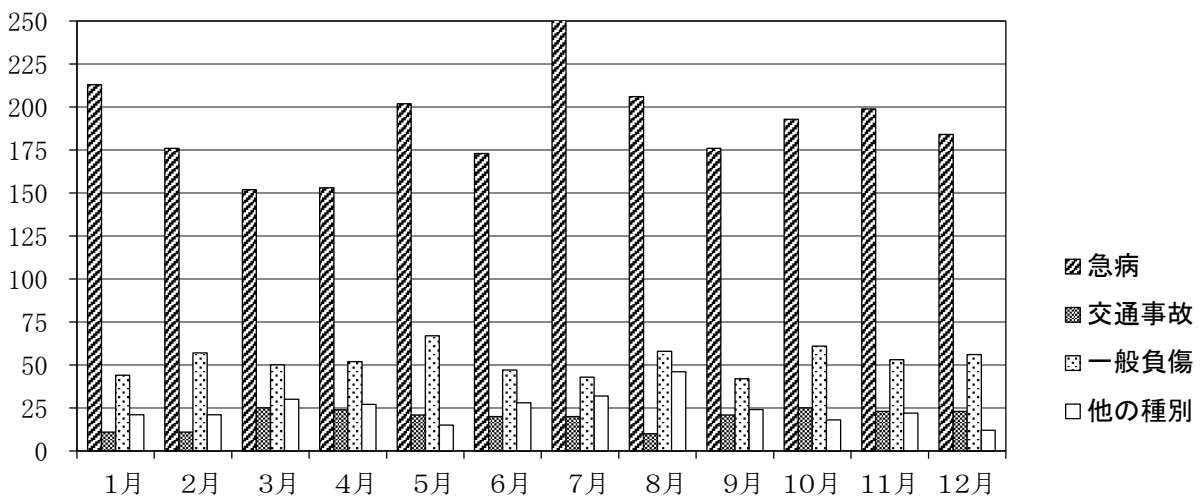
一般 負傷	加害	自損 行為	急病	転院 搬送	医師 搬送	資器材 輸送	その他	不搬送
44			213	17			2	17
43			199	17				
43			199	17				
57		5	176	10				16
55		2	167	10				
56		2	167	10				
50	2	3	152	21				12
47	2	3	144	21				
47	2	3	144	21				
52		3	153	24				18
49		1	142	24				
51		1	142	24				
67	1	1	202	9				17
66	1	1	187	9				
66	1	1	187	9				
47		1	173	23				10
46			167	23				
47			167	23				
43	3		257	19				12
42	3		248	18				
42	3		249	18				
58	2	6	206	24			1	25
57	1	4	192	24				
60	1	4	192	24				
42		1	176	19			1	14
42			166	19				
42			166	19				
61	1	1	193	12			1	12
59	1	1	186	12				
59	1	1	186	12				
53		3	199	9			2	22
50		2	187	9				
50		2	187	9				
56		1	184	9				15
54		1	172	9				
54		1	172	9				
630	9	25	2,284	196			7	190
610	8	15	2,157	195				
617	8	15	2,158	195				

地域別出場件数

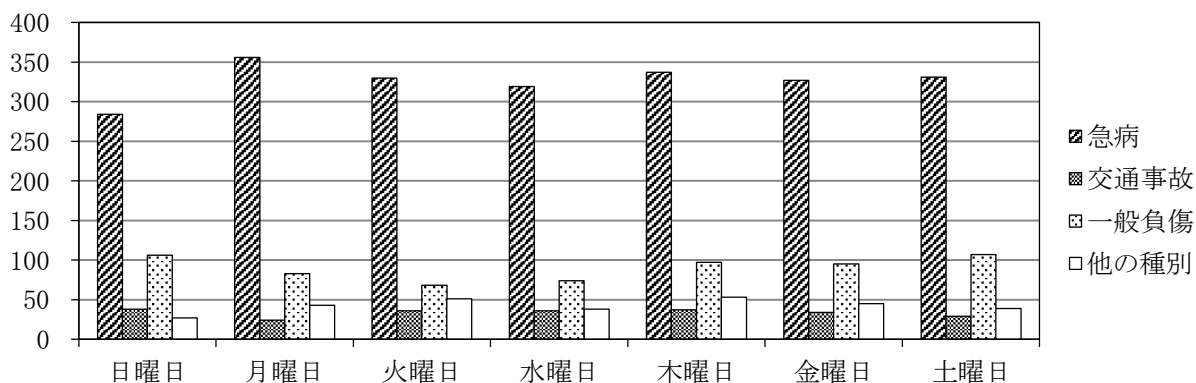


地区	事故種別											計	
	火災	自然災害	水難事故	交通事故	労働災害	運動競技	一般負傷	加害	自損行為	急病	その他		
木津川市	木津地区	1		1	137	10	7	324	7	14	1,294	133	1,928
	山城地区	1		1	34	6	2	78		2	279	14	417
	加茂地区			2	26	5	4	124	1	4	395	15	576
笠置町			1	10	4	1	30	1		43	4	94	
和束町				17	5	1	44		3	188	30	288	
南山城村			1	10	5		27		1	81	6	131	
管外						1	3		1	4	1	10	
計	2		6	234	35	16	630	9	25	2,284	203	3,444	

月別出場件数

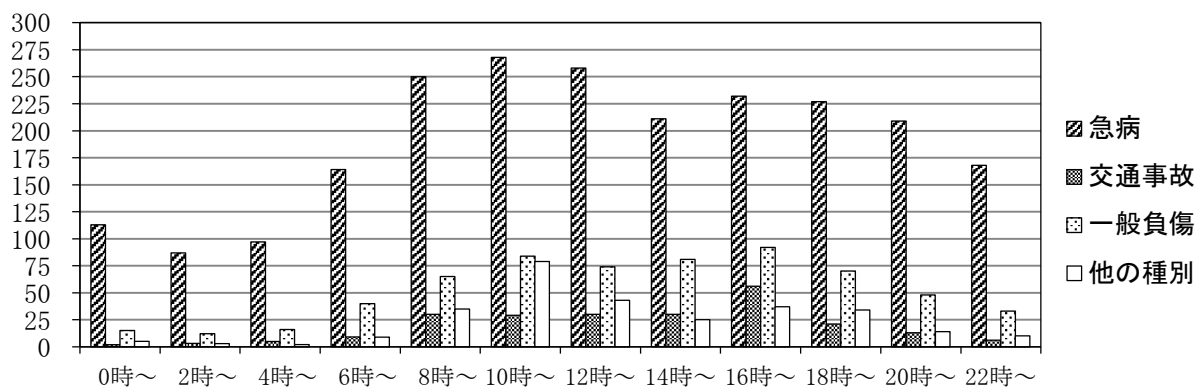


曜日別出場件数



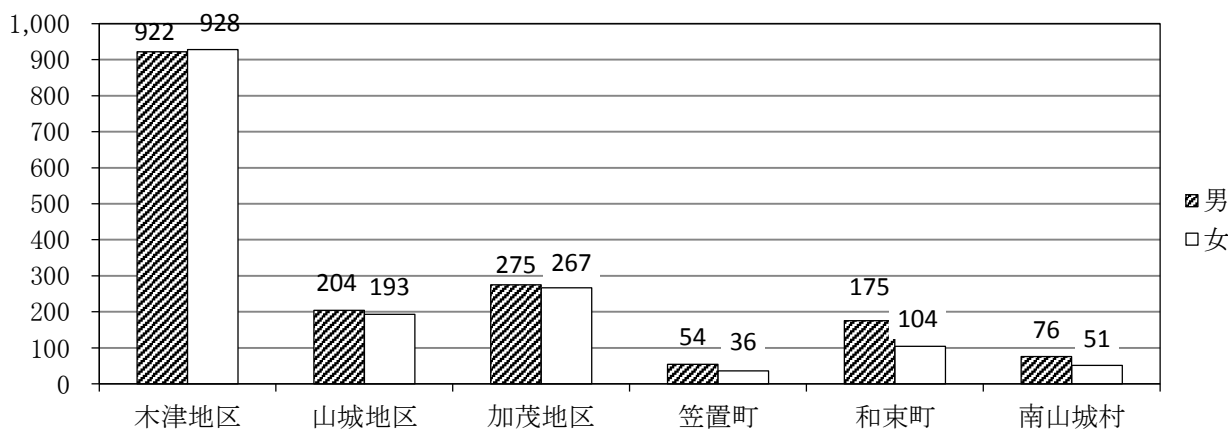
曜日	火災	自然災害	水難事故	交通事故	労働災害	運動競技	一般負傷	加害	自損行為	急病	その他	合計
日曜日			3	38		4	106	2	6	284	12	455
月曜日				24	12	1	83	1	2	356	27	506
火曜日			2	36	7	4	68	1	2	330	35	485
水曜日				36	4	3	74	1	3	319	27	467
木曜日	1		1	37	5	1	97		6	337	39	524
金曜日	1			34	4		95	2	4	327	34	501
土曜日				29	3	3	107	2	2	331	29	506
計	2		6	234	35	16	630	9	25	2,284	203	3,444

時間別出場件数



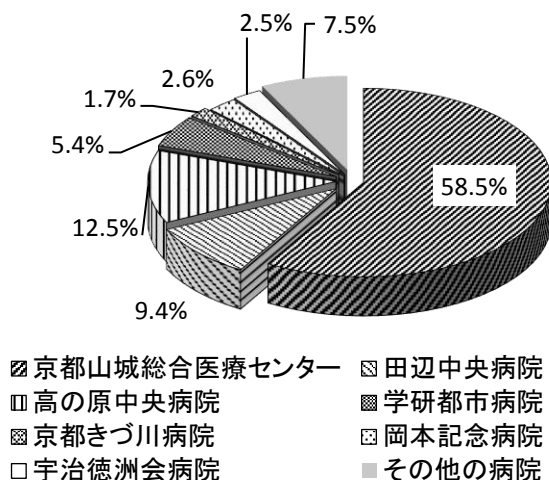
時間	火災	自然災害	水難事故	交通事故	労働災害	運動競技	一般負傷	加害	自損行為	急病	その他	計
0時～ 2時				2			15	1	2	113	2	135
2時～ 4時				3			12			87	3	105
4時～ 6時				5			16		1	97	1	120
6時～ 8時			1	9			40		5	164	3	222
8時～ 10時				30	7	3	65		2	250	23	380
10時～ 12時			2	29	8	4	84		1	268	64	460
12時～ 14時			2	30	2	2	74	1		258	36	405
14時～ 16時	1			30	7		81		2	211	15	347
16時～ 18時			1	56	8	2	92	1	3	232	22	417
18時～ 20時				21	1	4	70		4	227	25	352
20時～ 22時				13	1	1	48	3	1	209	8	284
22時～ 24時	1			6	1		33	3	4	168	1	217
計	2		6	234	35	16	630	9	25	2,284	203	3,444

地域別性別搬送人員



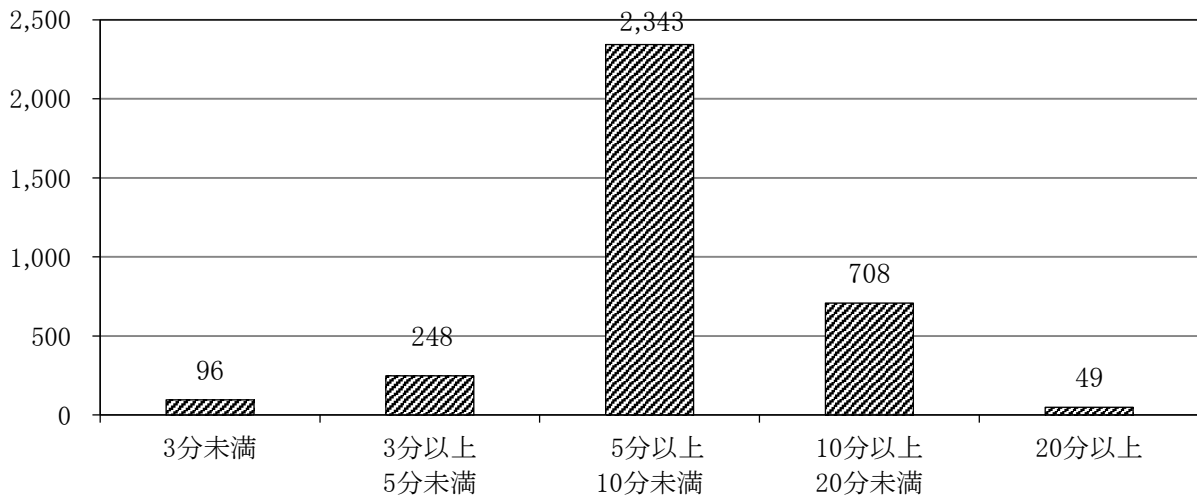
地区		月												計	
		1月	2月	3月	4月	5月	6月	7月	8月	9月	10月	11月	12月		
木津川市	木津地区	男	81	74	70	72	76	84	104	85	57	67	80	72	922
		女	74	48	77	68	78	76	96	93	79	99	72	68	928
	山城地区	男	20	18	11	12	20	12	8	30	16	19	24	14	204
		女	14	12	14	13	18	14	24	12	13	22	22	15	193
	加茂地区	男	25	23	10	18	26	25	31	16	27	20	26	28	275
		女	22	23	20	21	29	18	22	26	18	20	20	28	267
笠置町	男	5	7	6	0	8	4	3	3	5	7	3	3	54	
	女	2	4	4	5	1	1	6	2	4	3	0	4	36	
和束町	男	12	17	15	13	14	11	22	22	15	10	12	12	175	
	女	6	9	8	10	6	6	17	10	8	11	5	8	104	
南山城村	男	6	9	12	5	7	7	1	7	5	8	7	2	76	
	女	4	7	4	4	4	2	5	2	2	2	6	9	51	
管外	男	1	0	0	0	1	1	3	0	0	0	0	0	6	
	女	0	0	0	0	0	0	1	0	1	0	0	0	2	
合計	男	150	148	124	120	152	144	172	163	125	131	152	131	1,712	
	女	122	103	127	121	136	117	171	145	125	157	125	132	1,581	
	計	272	251	251	241	288	261	343	308	250	288	277	263	3,293	

医療機関別搬送状況

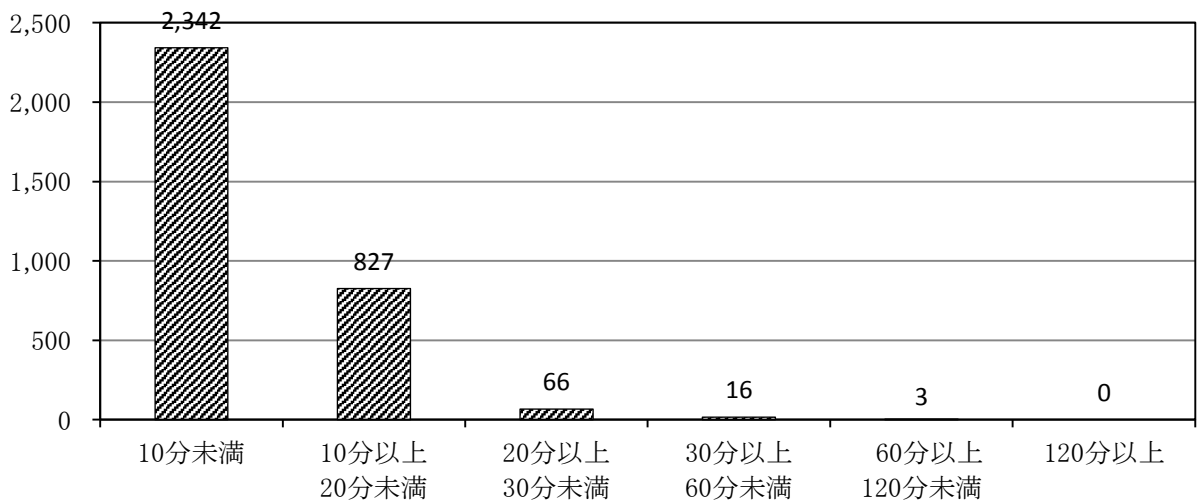


医療機関名	搬送件数
京都山城総合医療センター	1,904
田辺中央病院	305
高の原中央病院	406
学研都市病院	176
京都きづ川病院	56
岡本記念病院	84
宇治徳洲会病院	81
その他の病院	242
計	3,254

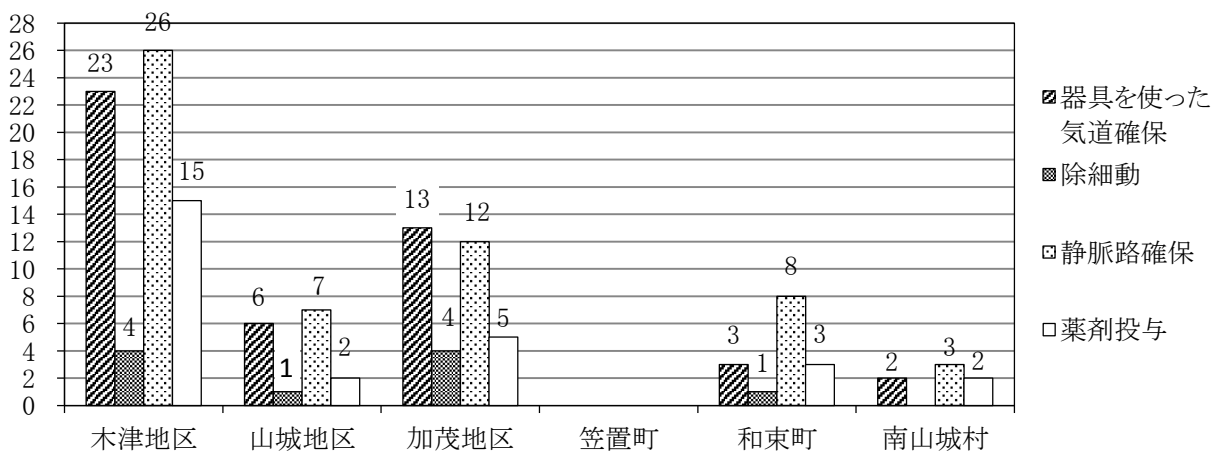
現場到着所要時間別出場件数



收容所要時間別搬送件数



特定行為実施件数



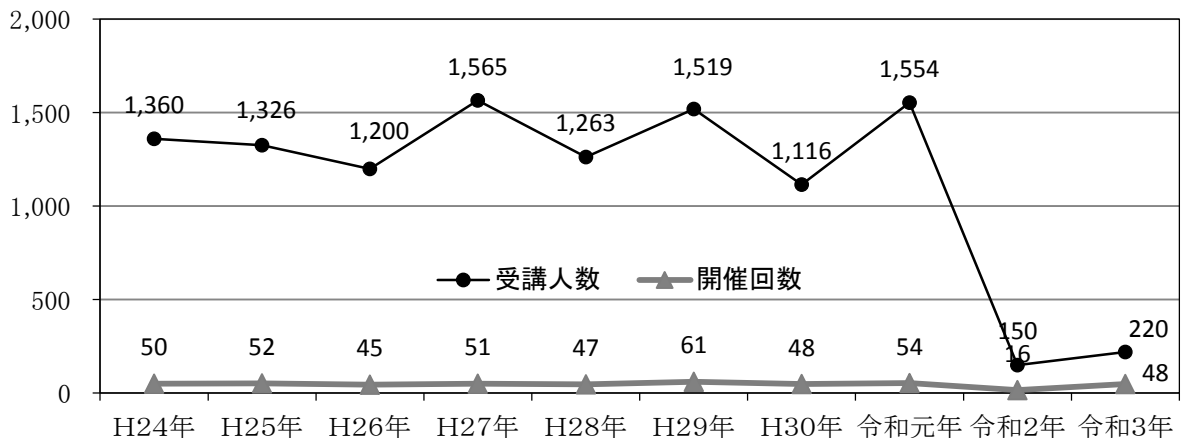
年齢区分事故種別搬送人員

事故種別 年齢区分	事故種別											計
	火災	自然災害	水難事故	交通事故	労働災害	運動競技	一般負傷	加害	自損行為	急病	その他	
新生児	0	0	0	0	0	0	0	0	0	0	1	1
乳幼児	0	0	0	13	0	1	59	0	0	114	5	192
少年	0	0	0	30	0	10	31	2	0	68	2	143
成人	1	0	0	145	26	4	94	6	11	572	65	924
高齢者	1	0	1	60	8	0	433	0	4	1,404	122	2,033
計	2	0	1	248	34	15	617	8	15	2,158	195	3,293

- 新生児 — 生後28日以内の者
- 乳幼児 — 生後29日以上、満7歳未満の者
- 少年 — 満7歳以上18歳未満の者
- 成人 — 満18歳以上、65歳未満の者
- 高齢者 — 満65歳以上の者

応急手当の普及啓発活動

年	区分	開催回数	開催累計	受講人数	受講累計
平成24年		50	591	1,360	14,004
平成25年		52	643	1,326	15,330
平成26年		45	688	1,200	16,530
平成27年		51	739	1,565	18,095
平成28年		47	786	1,263	19,358
平成29年		61	847	1,519	20,877
平成30年		48	895	1,116	21,993
令和元年		54	949	1,554	23,547
令和2年		16	965	150	23,697
令和3年		48	1,049	220	25,118



救助の部



救助の概要

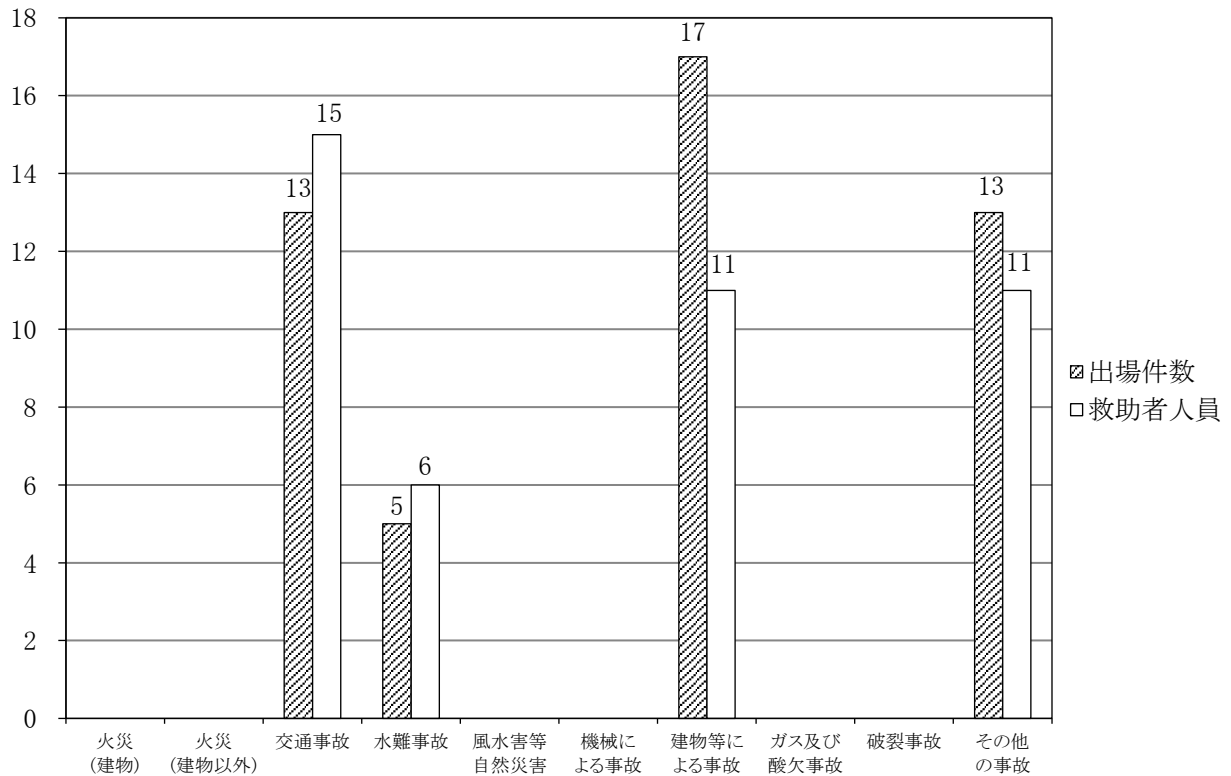
令和3年中の出場件数は48件、活動件数は38件、救助者人員は43人で、前年と比較すると出場件数は1件の増加で、救助者人員は13人の増加となりました。

事故種別では、建物等による事故が17件であり全体の約35%を占めています。

救助概要と過去5年比較

区分		年	平成29年	平成30年	令和元年	令和2年	令和3年
		出場件数(件)	42	45	41	47	48
活動件数(件)	36	37	33	27	38		
救助者人員(人)	45	54	44	30	43		
事故種別 (出場件数)	火災	建物					
		建物以外					
	交通事故	20	9	16	14	13	
	水難事故	3	2	1		5	
	風水害等自然災害						
	機械による事故		1	1	1		
	建物等による事故	6	20	10	15	17	
	ガス及び酸欠事故		2	1			
	破裂事故						
	その他の事故	13	11	12	17	13	

事故種別救助出場状況



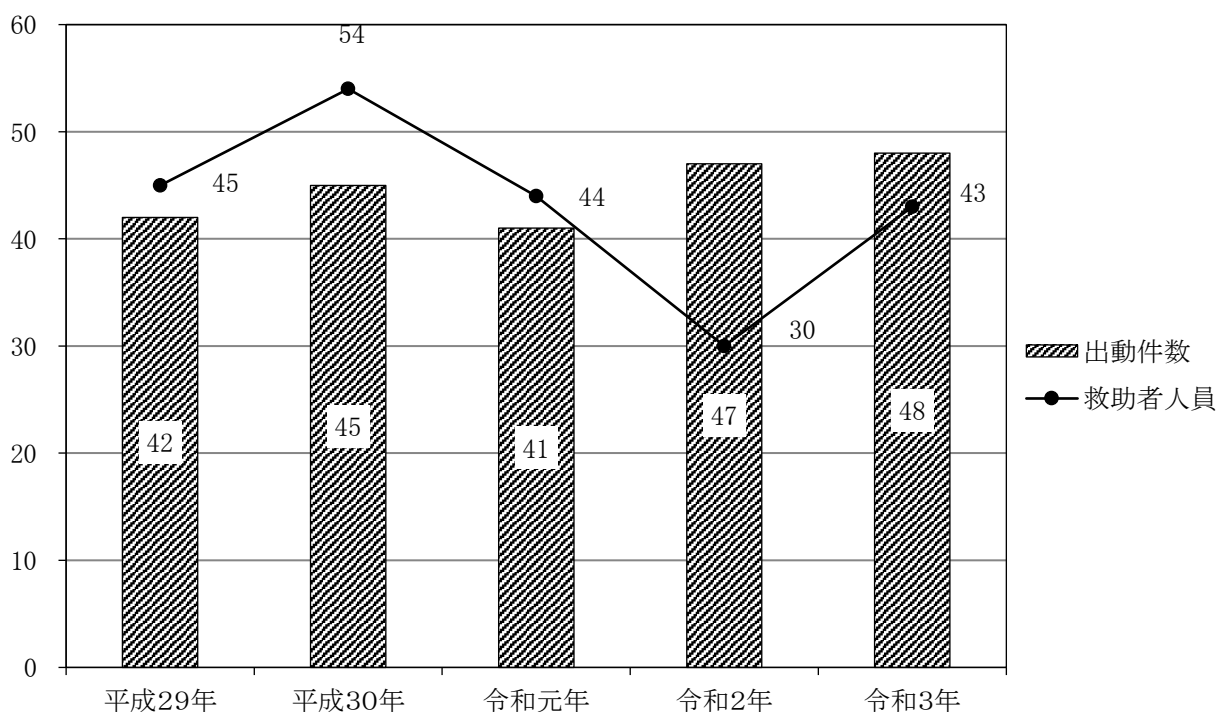
月別事故種別出場件数

種別 \ 月	1月	2月	3月	4月	5月	6月	7月	8月	9月	10月	11月	12月	計
火災(建物)													
火災(建物以外)													
交通事故		1	2	1	1				1	5		2	13
水難事故							1	3		1			5
風水害等自然災害													
機械による事故													
建物等による事故		4		2	2	1		4		2	1	1	17
ガス及び酸欠事故													
破裂事故													
その他の事故	1	1	2	1	1	1		3	1		2		13
計	1	6	4	4	4	2	1	10	2	8	3	3	48

地域別事故種別出場件数

種別	木津川市			笠置町	和束町	南山城村	管外	計
	木津地区	山城地区	加茂地区					
火災(建物)								
火災(建物以外)								
交通事故	7	1	1		2	2		13
水難事故	1	1	1	1		1		5
風水害等自然災害								
機械による事故								
建物等による事故	11	1	4	1				17
ガス及び酸欠事故								
破裂事故								
その他の事故	7			1	2	3		13
計	26	3	6	3	4	6		48

過去5年間の出場件数の推移



通信指令の部



通信の概要

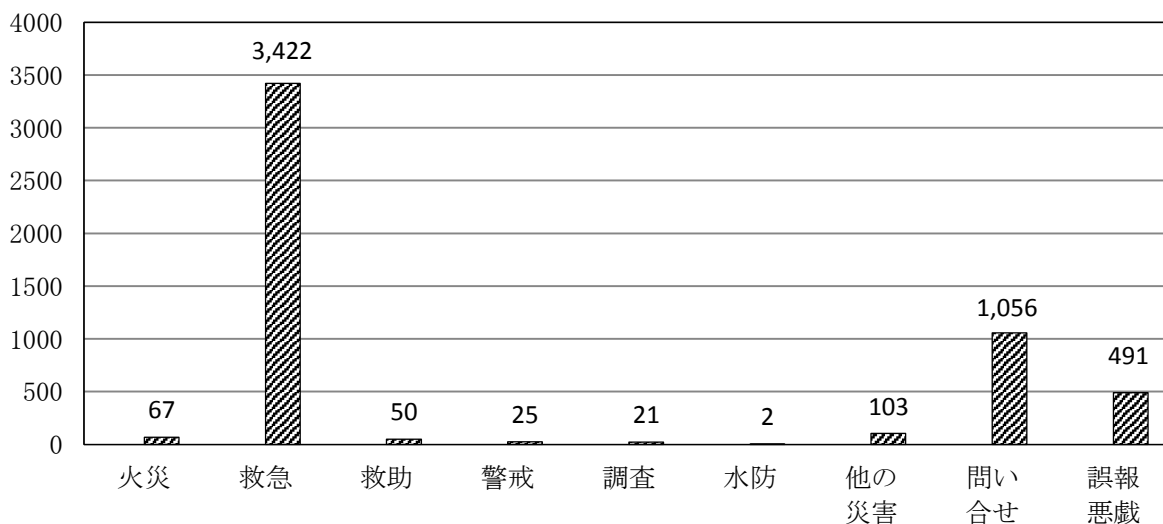
令和3年中の総受信件数は5,237件で、火災67件、救急3,422件、救助50件であり、これを前年と比較すると火災は12件増加し、救急は66件増加しています。

また、問い合わせは81件減少し、誤報・悪戯については29件増加しています。

受信状況と過去5年比較

年 区分	平成29年	平成30年	令和元年	令和2年	令和3年
火災	49	63	57	55	67
救急	3,558	3,698	3,731	3,356	3,422
救助	43	43	37	45	50
警戒	17	25	25	16	25
調査	31	25	18	30	21
水防	2				2
他の災害	111	82	101	113	103
問い合わせ	1,332	1,361	1,399	1,137	1,056
誤報・悪戯	358	400	415	462	491
計	5,501	5,697	5,783	5,214	5,237

受信種別件数



月別受信種別件数

種別 月	火災	救急	救助	警戒	調査	水防	他の 災害	問い 合せ	誤報 悪戯	計
1月	7	295	1	1			11	81	36	432
2月	12	261	6	2	3		13	60	39	396
3月	2	251	4	6			8	60	42	373
4月	5	252	5	1	2		4	80	39	388
5月	4	303	4	2	2	1	5	91	53	465
6月	6	266	2	3	1		10	79	45	412
7月	5	352	1	3	1		7	103	39	511
8月	6	315	11	1	2	1	6	123	44	509
9月	8	261	2	2	2		8	104	25	412
10月	7	298	8	2	3		14	89	41	462
11月		296	3	1	1		11	84	50	446
12月	5	272	3	1	4		6	102	38	431
計	67	3,422	50	25	21	2	103	1,056	491	5,237

※携帯119番を含む

携帯119番受信状況

種別 月	火災	救急	救助	警戒	調査	水防	他の 災害	問い 合せ	誤報 悪戯	計
1月	5	122						19	65	211
2月	9	120	1	1	8			31	50	220
3月	2	101	2	3	3			31	34	176
4月	5	101	1		3			35	51	196
5月	2	155	2	2	3			37	70	271
6月	3	124	2	2	2			33	55	221
7月	3	159	1	1				23	69	256
8月	3	144	5	1	1			29	81	264
9月	4	112			5			21	71	213
10月	3	125	5		7			24	54	218
11月		125	3	1	4			44	64	241
12月	3	113	3	1	4			23	68	215
計	42	1,501	25	12	40			350	732	2,702

NET119利用者登録数と受信状況

地区	区分	利用者登録数	火災	救急		誤報	その他	計
				搬送	不搬送			
木津川市		27						
笠置町		1						
和束町								
南山城村								
計		28						

※ 利用者登録数については令和3年12月31日現在

相楽中部消防組合消防本部

〒619-0214

京都府木津川市木津白口10番地2

代表 TEL 0774-72-2119 FAX 0774-73-8199

総務課 TEL 0774-75-1380

予防課 TEL 0774-75-1381

警防課 TEL 0774-75-1382

相楽中部消防署

TEL 0774-75-1383 FAX 0774-73-8199

山城出張所

TEL 0774-86-4334 FAX 0774-86-4549

東部出張所

TEL 0743-95-2075 FAX 0743-95-2590

加茂出張所

TEL 0774-76-4119 FAX 0774-76-4549

和束出張所

TEL 0774-78-3119 FAX 0774-78-3249

木津西出張所

TEL 0774-72-7119 FAX 0774-72-4910

<http://www.sourakuchubu119-kyoto.jp/>